



Městský úřad Ždánice
Stavební odbor
Městečko 787, 696 32 Ždánice

č.j. 2554/2022/SO/ÚR
Vyřizuje: Ing. Slivka Vladimír
tel.: 518 633617

ve Ždánicích 2.12.2022

GT net s.r.o.
Kollárova 277/5a
697 01 Kyjov

VEŘEJNÁ VYHLÁŠKA

ÚZEMNÍ ROZHODNUTÍ O UMÍSTĚNÍ STAVBY

NÁZEV STAVBY: „ROZVOD OPTICKÉ SÍTĚ V OBCI DRAŽŮVKY“

Dne 3.8.2022 podala právnická osoba GT net s.r.o., sídlem Kollárova 277/5a, 697 01 Kyjov, IČO 26972832, kterou zastupuje na základě plné moci projektant stavby pan Ing. Petr Janík, nar. 10.11.1979, bytem Libušina 544/3, 690 02 Břeclav, na zdejším Městském úřadě ve Ždánicích, stavebním odboru, žádost o vydání územního rozhodnutí o umístění stavby v dokumentaci nazvané „**Rozvod optické sítě v obci Dražůvky**“. Dnem podání žádosti bylo zahájeno územní řízení.

Stavba je navržena na následujících dotčených pozemcích v k.ú. Dražůvky parc.č. 1249 ostatní plocha, 1248 ostatní plocha, 333/42 orná půda, 62/1 ostatní plocha, 1273/1 ostatní plocha, 1284 ostatní plocha, st. 91/1 zastavěná plocha a nádvoří, 1253/5 ostatní plocha, 1253/1 ostatní plocha, 1246/1 ostatní plocha, 1273/10 ostatní plocha, 1245 ostatní plocha, 1084/1 ostatní plocha, st. 144 zastavěná plocha a nádvoří, 1084/5 trvalý travní porost, 1084/2 ostatní plocha, st. 94 zastavěná plocha a nádvoří, 1082/188 ostatní plocha, 1435 ostatní plocha, 1439 ostatní plocha, 1429 ostatní plocha, 1253/6 ostatní plocha, 1273/14 ostatní plocha, 1285 ostatní plocha, 1287 ostatní plocha, 51 zahrada, 56/2 ostatní plocha, 62/4 ostatní plocha, st. 80/1 zastavěná plocha a nádvoří, 1273/17 zastavěná plocha a nádvoří, 1253/4 ostatní plocha, 1273/5 ostatní plocha, 806/1 ostatní plocha, 1278 ostatní plocha, 806/13 ostatní plocha, 1253/3 ostatní plocha, 1273/6 ostatní plocha, 37/1 ostatní plocha, 807/4 ostatní plocha, 1273/7 ostatní plocha, 1273/8 ostatní plocha, 1279 ostatní plocha, 1280 ostatní plocha, 1276 ostatní plocha, 1275 ostatní plocha, 1282 ostatní plocha, 1281 ostatní plocha, 1283 ostatní plocha, 1288/2 ostatní plocha, 1083/46 ostatní plocha, 1405 ostatní plocha, 1083/81 orná půda, 1083/79 vodní plocha, 1083/97 ostatní plocha, 1288/1 ostatní plocha, 1083/65 orná půda, 1083/112 orná půda, 1264/4 ostatní plocha, 1071/1 orná půda, 1071/10 ostatní plocha, 1071/9 orná půda, 1263/3 ostatní plocha, 1086/27 orná půda, 1086/30 ostatní plocha, 1086/14 orná půda, 1082/1 ostatní plocha, 1082/142 ostatní plocha, 1082/144 ostatní plocha, 1273/9 ostatní plocha, 1246/4 ostatní plocha, 1320/2 ostatní plocha, st. 113/2 zastavěná plocha a nádvoří, st. 113/1 zastavěná plocha a nádvoří, st. 136 zastavěná plocha a nádvoří, st. 137 zastavěná plocha a nádvoří, st. 166

zastavěná plocha a nádvoří, st. 165 zastavěná plocha a nádvoří, 332/3 orná půda, 332/1 orná půda, st. 121/1 zastavěná plocha a nádvoří, st. 121/2 zastavěná plocha a nádvoří, st. 120 zastavěná plocha a nádvoří, 331/3 zahrada, st. 145 zastavěná plocha a nádvoří, 324/5 zahrada, 323/3 vodní plocha, 280/26 ostatní plocha, 280/10 ostatní plocha, st. 114/2 zastavěná plocha a nádvoří, st. 114/1 zastavěná plocha a nádvoří, st. 133 zastavěná plocha a nádvoří, st. 134/1 zastavěná plocha a nádvoří, st. 135 zastavěná plocha a nádvoří, st. 141/1 zastavěná plocha a nádvoří.

Výroková část:

Městský úřad Ždánice, stavební odbor, jako příslušný stavební úřad podle § 13 odst. 1 písm. d) a e) zákona č. 183/2006 Sb., o územním plánování a stavebním řádu (stavební zákon), v platném znění, posoudil v územním řízení výše uvedenou žádost o vydání územního rozhodnutí, a na základě toho vydává podle § 92 stavebního zákona

ú z e m n í r o z h o d n u t í o u m í s t ě n í s t a v b y

technické infrastruktury sítě elektronické komunikace v dokumentaci nazvané „**Rozvod optické sítě v obci Dražůvky**“ navržené na dotčených pozemcích parc.č. 1249 ostatní plocha, 1248 ostatní plocha, 333/42 orná půda, 62/1 ostatní plocha, 1273/1 ostatní plocha, 1284 ostatní plocha, st. 91/1 zastavěná plocha a nádvoří, 1253/5 ostatní plocha, 1253/1 ostatní plocha, 1246/1 ostatní plocha, 1273/10 ostatní plocha, 1245 ostatní plocha, 1084/1 ostatní plocha, st. 144 zastavěná plocha a nádvoří, 1084/5 trvalý travní porost, 1084/2 ostatní plocha, st. 94 zastavěná plocha a nádvoří, 1082/188 ostatní plocha, 1435 ostatní plocha, 1439 ostatní plocha, 1429 ostatní plocha, 1253/6 ostatní plocha, 1273/14 ostatní plocha, 1285 ostatní plocha, 1287 ostatní plocha, 51 zahrada, 56/2 ostatní plocha, 62/4 ostatní plocha, st. 80/1 zastavěná plocha a nádvoří, 1273/17 zastavěná plocha a nádvoří, 1253/4 ostatní plocha, 1273/5 ostatní plocha, 806/1 ostatní plocha, 1278 ostatní plocha, 806/13 ostatní plocha, 1253/3 ostatní plocha, 1273/6 ostatní plocha, 37/1 ostatní plocha, 807/4 ostatní plocha, 1273/7 ostatní plocha, 1273/8 ostatní plocha, 1279 ostatní plocha, 1280 ostatní plocha, 1276 ostatní plocha, 1275 ostatní plocha, 1282 ostatní plocha, 1281 ostatní plocha, 1283 ostatní plocha, 1288/2 ostatní plocha, 1083/46 ostatní plocha, 1405 ostatní plocha, 1083/81 orná půda, 1083/79 vodní plocha, 1083/97 ostatní plocha, 1288/1 ostatní plocha, 1083/65 orná půda, 1083/112 orná půda, 1264/4 ostatní plocha, 1071/1 orná půda, 1071/10 ostatní plocha, 1071/9 orná půda, 1263/3 ostatní plocha, 1086/27 orná půda, 1086/30 ostatní plocha, 1086/14 orná půda, 1082/1 ostatní plocha, 1082/142 ostatní plocha, 1082/144 ostatní plocha, 1273/9 ostatní plocha, 1246/4 ostatní plocha, 1320/2 ostatní plocha, st. 113/2 zastavěná plocha a nádvoří, st. 113/1 zastavěná plocha a nádvoří, st. 136 zastavěná plocha a nádvoří, st. 137 zastavěná plocha a nádvoří, st. 166 zastavěná plocha a nádvoří, st. 165 zastavěná plocha a nádvoří, 332/3 orná půda, 332/1 orná půda, st. 121/1 zastavěná plocha a nádvoří, st. 121/2 zastavěná plocha a nádvoří, st. 120 zastavěná plocha a nádvoří, 331/3 zahrada, st. 145 zastavěná plocha a nádvoří, 324/5 zahrada, 323/3 vodní plocha, 280/26 ostatní plocha, 280/10 ostatní plocha, st. 114/2 zastavěná plocha a nádvoří, st. 114/1 zastavěná plocha a nádvoří, st. 133 zastavěná plocha a nádvoří, st. 134/1 zastavěná plocha a nádvoří, st. 135 zastavěná plocha a nádvoří, st. 141/1 zastavěná plocha a nádvoří v k.ú. Dražůvky v rozsahu schválené dokumentace stavby a níže uvedeného popisu za stanovených podmínek.

Územní rozhodnutí se vztahuje v souladu s ustanovením § 27 odst.1 písm. a) a § 68 odst. 2 zákona č. 500/2004 Sb., správní řád, v platném znění, na účastníka řízení žadatele právnickou osobu GT net s.r.o., sídlem Kollárova 277/5a, 697 01 Kyjov, IČO 26972832

Druh a účel navrhované stavby a její umístění:

Jedná se o podzemní liniovou stavbu elektronické komunikace sdělovací optický kabel uložený do výkopové rýhy šířky 0,25 m, hloubky 0,4-1,5 m. Kabel bude uložen do chráničky DN 10 mm – 40 mm. Optický kabel bude sloužit k přenosu signálu pro telekomunikační účely (internet, televize, multimediální služby). Výstavba nového rozvodu optické sítě bude provedena v celé v obci Dražůvky. Součástí stavby bude páteřní trasa s vyvedením na okraj k.ú. Archlebov s napojením na stávající páteřní trasu Archlebov-Násedlovice.

V extravilánu bude hloubka uložení min.1 m pod terénem, a 0,9 m pod vozovkou místní komunikace, 1,5 m pod vozovkou I-III třídy. (křížení pod silnicemi bude provedeno protlakem DN 50mm v hloubce 0,9 a 1,5 m pod stávajícím dnem s uložením chráničky DN 40 mm)

Páteřní trasa začíná na pozemku p.č. 1249 a vede převážně po v extravilánu převážně podél účelových komunikací a částečně přes ornou půdu. Z hlediska možné budoucí výsadby zeleně bude trasa situována co nejbližší k pozemku parc.č. 390.

Výstavba rozvodu sítě v intravilánu bude provedena obecně převážně pod volným terénem zelených pásů v hloubce 0,6 m, částečně pod úrovní stávajících chodníků v hloubce 0,4m pod chodníkem a 0,9- pod vozovkou místní komunikace, 1,5 m pod vozovkou II-III třídy. (křížení pod silnicemi bude provedeno protlakem DN 50 mm v hloubce 0,9 a 1,5 m pod stávajícím dnem s uložením chráničky DN 40mm). Trasy budou křížit produktovod Čepro, dále pak 17x silnici III/41923 (protlakem v hloubce min, 1,5 m pod vozovkou s uložením chráničky DN 40mm). Stavba bude křížit vodní tok Trkmanka s uložením trasy na mostní konstrukci.

Rozvod v obci je napojen na páteřní trasu a je rozdělen na hlavní vedení a vedlejší přípojkové vedení. Rozvod zahrnuje přípojky k jednotlivým parcelám všech domů v obci s potenciálem připojení. Trasy rozvodu jsou umístěny převážně do zelených pásů a volného terénu, méně často také pod chodníky. Pod vozovkami jsou umístěny pouze při křížení s vozovkou a to v provedení protlakem. Celková délka tras (výkopů) bude cca 5 750 m (páteřní trasa 1 000m, rozvody v obci 4 400m, přípojky 350 m) Stavební objekt bude z položených HDPE trubek s následným zafouknutím optického kabelu. HDPE trubky, příp. svazky trubiček pr. 10mm – 40mm budou uloženy v loži z proseté zeminy příp. z kopaného písku. Vrch lože bude 9600 m HDPE trubiček (páteřní trasa 1000 m, rozvody v obci 4 400 m, přípojky 4200 m). Po provedení úseku v jednotlivých ulicích bude provedena zkouška zafuku. Následně bude zafouknut optický kabel. Montáže optických kabelů budou provedeny dle technologických předpisů dodavatele kabelu. Výkopové práce v intravilánu budou prováděny ručně.

V místech souběhu a křížení s jinými technickými sítěmi bude rýha kopána ručně š. 0,25m s patřičnou opatrností. Při křížení optické sítě s vozovkou nebo vjezdem bude proveden protlak pod danou konstrukcí pr. 50mm. Po položení kabelu do lože s umístěním výstražné fólie bude proveden zához stavební rýhy po vrstvách s řádným hutněním. Veškeré povrchy budou po ukončení záhozu uvedeny do původního stavu.

Bližší údaje o stavbě viz dokumentace pro vydání územního rozhodnutí (DUR) (vypracoval Ing. Janík Petr, autorizoval Ing. Milan Farář, AI pro pozemní stavby, ČKAIT 1301796, vyhotoveno 10/2021).

Pro umístění a provedení stavby se stanovují v souladu s § 9 vyhlášky č. 503/2006 Sb. následující podmínky:

1. Navrhovaná stavba technické infrastruktury podzemní sítě elektronické komunikace bude umístěna na pozemcích katastru nemovitostí parc.č. 1249 ostatní plocha, 1248 ostatní plocha, 333/42 orná půda, 62/1 ostatní plocha, 1273/1 ostatní plocha, 1284 ostatní plocha, st. 91/1 zastavěná plocha a nádvoří, 1253/5 ostatní plocha, 1253/1 ostatní plocha, 1246/1 ostatní plocha, 1273/10 ostatní plocha, 1245 ostatní plocha, 1084/1 ostatní plocha, st. 144 zastavěná plocha a nádvoří, 1084/5 trvalý travní porost, 1084/2 ostatní plocha, st. 94 zastavěná plocha a nádvoří, 1082/188 ostatní plocha, 1435 ostatní plocha, 1439 ostatní plocha, 1429 ostatní plocha, 1253/6 ostatní plocha, 1273/14 ostatní plocha, 1285 ostatní plocha, 1287 ostatní plocha, 51 zahrada, 56/2 ostatní plocha, 62/4 ostatní plocha, st. 80/1 zastavěná plocha a nádvoří, 1273/17 zastavěná plocha a nádvoří, 1253/4 ostatní plocha, 1273/5 ostatní plocha, 806/1 ostatní plocha, 1278 ostatní plocha, 806/13 ostatní plocha, 1253/3 ostatní plocha, 1273/6 ostatní plocha, 37/1 ostatní plocha, 807/4 ostatní plocha, 1273/7 ostatní plocha, 1273/8 ostatní plocha, 1279 ostatní plocha, 1280 ostatní plocha, 1276 ostatní plocha, 1275 ostatní plocha, 1282 ostatní plocha, 1281 ostatní plocha, 1283 ostatní plocha, 1288/2 ostatní plocha, 1083/46 ostatní plocha, 1405 ostatní plocha, 1083/81 orná půda, 1083/79 vodní plocha, 1083/97 ostatní plocha, 1288/1 ostatní plocha, 1083/65 orná půda, 1083/112 orná půda, 1264/4 ostatní plocha, 1071/1 orná půda, 1071/10 ostatní plocha, 1071/9 orná půda, 1263/3 ostatní plocha, 1086/27 orná půda, 1086/30 ostatní plocha, 1086/14 orná půda, 1082/1 ostatní plocha, 1082/142 ostatní plocha, 1082/144 ostatní plocha, 1273/9 ostatní plocha, 1246/4 ostatní plocha, 1320/2 ostatní plocha, st. 113/2 zastavěná plocha a nádvoří, st. 113/1 zastavěná plocha a nádvoří, st. 136 zastavěná plocha a nádvoří, st. 137 zastavěná plocha a nádvoří, st. 166 zastavěná plocha a nádvoří, st. 165 zastavěná plocha a nádvoří, 332/3 orná půda, 332/1 orná půda, st. 121/1 zastavěná plocha a nádvoří, st. 121/2 zastavěná plocha a nádvoří, st. 120 zastavěná plocha a nádvoří, 331/3 zahrada, st. 145 zastavěná plocha a nádvoří, 324/5 zahrada, 323/3 vodní plocha, 280/26 ostatní plocha, 280/10 ostatní plocha, st. 114/2 zastavěná plocha a nádvoří, st. 114/1 zastavěná plocha a nádvoří, st. 133 zastavěná plocha a nádvoří, st. 134/1 zastavěná plocha a nádvoří, st. 135 zastavěná plocha a nádvoří, st. 141/1 zastavěná plocha a nádvoří v k.ú. Dražůvky
2. Umístění navrhované stavby podzemní sítě elektronické komunikace bude v souladu s ověřenými situačními výkresy stavby na podkladě katastrální mapy, které jsou součástí dokumentace, při zohlednění dalších podmínek rozhodnutí.
3. Výškové a polohové uspořádání stavby bude respektovat navrhované řešení dle ověřené dokumentace stavby vyplývající zejména z výkresů situací, řezů, pohledů.
4. Hloubkové uložení chrániček s kabely a jednotlivé přechody přes komunikace, vodní tok, křížení a souběh s jinými inženýrskými sítěmi bude respektovat řešení navržené v dokumentaci stavby pro územní řízení a požadavky jednotlivých provozovatelů.
5. Stavba musí být navržena a provedena v souladu s příslušnými souvisejícími ustanoveními vyhlášky č. 501/2006 Sb., o obecných požadavcích na využívání území a vyhlášky č. 268/2009 Sb. o technických požadavcích na stavby a a příslušnými články ČSN obsahující závazné normové hodnoty.
6. Stavba musí být navržena a provedena s výrobků a materiálů mající rozhodující význam pro výslednou kvalitu stavby, a musí být ověřeny podle zákona č. 22/1997 Sb., o technických požadavcích na výrobky.
7. Stavba nevyžaduje stavební povolení či ohlášení dle § 103 odst. 1 písm. e) bodu 4 stavebního zákona a lze ji realizovat na základě územního rozhodnutí. Při provádění stavby musí být dodrženy zejména následující podmínky:

8. Stavebník je během přípravy a provádění stavby povinen respektovat povinnosti uvedené v ustanovení § 152 stavebního zákona.
9. Pro realizaci stavby bude vypracována dokumentace pro provádění stavby v souladu s ustanovením § 92 odst. 1 stavebního zákona. Dokumentace pro provádění stavby bude předložena při případných kontrolních prohlídkách a k vydání kolaudačního souhlasu.
10. Stavebník je povinen zabezpečit, aby práce na stavbě, k jejichž provádění je předepsáno zvláštní oprávnění, vykonávaly jen osoby, které jsou držiteli takového oprávnění. Stavebník zajistí, aby byly před započítím užívání stavby provedeny a vyhodnoceny zkoušky předepsané zvláštními právními předpisy.
11. Případné změny stavby před jejím dokončením musí dle § 118 stavebního zákona být předem projednány a schváleny stavebním úřadem a to na základě žádosti stavebníka nebo při kontrolní prohlídce stavby.
12. Stavba musí být prováděna v souladu s ustanovením § 160 stavebního zákona. Zhotovitelem stavby musí být stavební podnikatel, který má oprávnění k provádění stavebních prací jako předmětu své činnosti podle zvláštních právních předpisů (zákon č. 455/1991 Sb. o živnostenském podnikání, v platném znění). Zhotovitel stavby bude sdělen stavebnímu úřadu.
13. Zhotovitel je dále povinen zabezpečit, aby práce na stavbě, k jejichž provádění je předepsáno zvláštní oprávnění, vykonávaly jen osoby, které jsou držiteli takového oprávnění.
14. Staveniště se musí zařídit, uspořádat a vybavit přísunovými cestami pro dopravu materiálu tak, aby se stavba mohla řádně a bezpečně provádět. Výstavbou nesmí docházet k ohrožování a nadměrnému obtěžování okolí a k ohrožení provozu na silničních pozemcích. Staveniště musí být zabezpečeno v souladu s bezpečnostními předpisy.
15. Veřejná prostranství a pozemní komunikace dočasně užívané pro staveniště při současném zachování jejich užívání veřejností včetně osob s omezenou schopností pohybu a orientace, se musí po dobu výstavby chránit a udržovat.
16. Při provádění stavby je nutno dodržovat předpisy na úseku bezpečnosti a ochrany zdraví při práci na staveništi zejména zákon č. 309/2006 Sb. a nařízení vlády č. 591/2006 Sb., o bližších požadavcích na bezpečnost a ochranu zdraví při práci na staveništi.
17. Při provádění stavby je nutno dodržovat předpisy týkající se zejména zajištění bezpečnosti práce a technických zařízení a dbát o ochranu zdraví a života osob na staveništi. Otevřené výkopy musí být označeny a zabezpečeny proti pádu zejména osob, aby se předešlo ohrožení zdraví a života.
18. V průběhu provádění prací bude umožněn příjezd a přístup k sousedním nemovitostem. V případě, že pracemi dojde k zásahu do vjezdů k sousedním nemovitostem, bude způsob řešení dohodnut s vlastníky nemovitostí.
19. Podzemní sítě nacházející se v prostoru a blízkosti staveniště musí být polohově a výškově vyznačeny a znám jejich průběh před zahájením stavby tak, aby nedošlo při provádění stavby k jejich možnému poškození.
20. Stavebník oznámí stavebnímu úřadu před zahájením stavby termín jejího zahájení a jméno a adresu či název a sídlo stavebního podnikatele, který bude stavbu či její část provádět a doloží doklad o oprávnění dodavatele k provádění stavebních a montážních prací.
21. Stavebník je povinen před zahájením stavby umístit na viditelném místě u vstupu na staveniště štítek o povolení stavby a ponechat jej tam až do dokončení stavby, případně do vydání kolaudačního souhlasu.

22. Stavebník zajistí, aby na stavbě nebo na staveništi byla k dispozici ověřená dokumentace stavby a všechny doklady týkající se provádění stavby nebo její změny, popřípadě jejich kopie.
23. Při provádění stavby musí být veden stavební deník, do něhož se pravidelně zaznamenávají údaje týkající se provádění stavby. Stavební deník je povinen vést zhotovitel stavby. Stavební deník musí být veden v rozsahu stanoveném ve vyhlášce č. 499/200 Sb., o dokumentaci staveb.
24. Investor je povinen dle § 22 odst. 2 zákona č. 20/1987 Sb., o státní památkové péči, záměr stavební činnosti oznámit Archeologickému ústavu a umožnit jemu nebo oprávněné organizaci provést na dotčeném území záchranný archeologický výzkum.
25. Při nutnosti omezení dopravy na komunikaci v místě stavby a zásahů do tělesa komunikace a silničního pozemku, nutno stavební a montážní práce provádět v souladu se zákonem č. 13/1997 o pozemních komunikacích. Přečty pod komunikaci budou prováděny, pokud to nebudou vylučovat závažné technické a místní podmínky protlakem bez narušení krytu vozovky.
26. Po ukončení stavby budou dotčené pozemky a stavby dány do odpovídajícího stavu, který odpovídal stavu původnímu. Zejména je nutno dbát na hutnění zásypů zemních rýh na místních komunikacích, tak aby nevznikali v budoucnu nerovnosti.
27. Dle ustanovení § 2i odst. 2 zákona č. 416/2009 Sb., o urychlení výstavby dopravní, vodní, energetické a komunikační infrastruktury, v platném znění, K užívání stavby infrastruktury elektronických komunikací se nevyžaduje kolaudační souhlas ani kolaudační rozhodnutí podle stavebního zákona. Stavebník předloží do 60 dnů ode dne zahájení užívání stavby příslušnému stavebnímu úřadu údaje určující polohu definičního bodu stavby, dokumentaci skutečného provedení stavby, pokud při jejím provádění došlo k nepodstatným odchylkám oproti ověřené dokumentaci nebo ověřené projektové dokumentaci, a geometrický plán umístění stavby.
28. Budou dodrženy podmínky vyplývající z rozhodnutí Obce Dražůvky, ze dne 10.12.2021:
 - Výkopové a stavební práce je třeba provádět tak, aby nedošlo k ohrožení plynulosti a bezpečnosti silničního provozu na místní komunikaci.
 - Zhotovitel v místě výkopu pro napojení všech přípojek a v trase na pozemku, kde budou vedeny přípojky mimo vozovku, uvede povrch do původního stavu a prostor bude udržovat po dobu 24 měsíců. V případě, že dojde k sedání terénu, provede jeho úpravu.
 - V uvedeném prostoru se nachází inženýrské sítě, při křížení je nutno dodržet příslušné normy a předpisy. Před zahájením prací je nutno požádat všechny správce
 - sítí o vyjádření a posléze 'vytýčení v terénu, aby při výkopových pracích nedošlo k jejich porušení. Budou respektovány podmínky, které správci pro dané práce stanoví.
 - Případné odpady, vzniklé při provádění stavebních prací, je nutné likvidovat v souladu se zákonem o odpadech.
29. Budou dodrženy podmínky vyplývající z koordinovaného závazného stanoviska a vyjádření Městského úřadu Kyjov, odbor životního prostředí a územního plánování, odboru dopravních agend ze dne 30.12.2021 č.j. OŽPÚP117305/21/ozp_sek:
 - Z hlediska ochrany přírody a krajiny: Vodní toky a jejich údolní nivy jsou dle § 3 odst. 1 písm. b/ zákona o ochraně přírody a krajiny, ve znění pozdějších předpisů (dále „zákon OPK“) významným krajinným prvkem (dále „VKP“). Podle § 4 odst. 2 zákona OPK jsou VKP chráněny před poškozováním a ničením. Využívají se pouze tak, aby nebyla narušena jejich obnova a nedošlo k ohrožení nebo oslabení jejich

stabilizační funkce. Vzhledem k tomu, že v místě křížení s vodním tokem Trkmanka bude kabelová trasa uložena na mostní konstrukci, nebude nutné žádat o vydání závazného stanoviska orgánu ochrany přírody dle § 4 odst. 2 zákona OPK. Případné změny ve vedení kabelů je nutno předem projednat s orgánem ochrany přírody a krajiny MěU Kyjov, OŽPÚP. Trkmanka je dle platného územního plánu obce vedena jako prvek územního systému ekologické stability (dále „ÚSES“) a to jako funkční lokální biokoridor. Ochrana systému ekologické stability je dle § 4 odst. 1 zákona OPK povinností všech vlastníků a uživatelů pozemků tvořících jeho základ, jeho vytváření je veřejným zájmem, na kterém se podílejí vlastníci pozemků, obce i stát. Současně dle platného územního plánu obce trasa záměru vede přes navrženou plochu přírodní K17, jejímž účelem je protierozní ochrana / interakční prvek (parc.č. 390), což je potřeba respektovat s ohledem na možnou výsadbu dřevin v budoucnu apod. Jelikož se v okolí stavby vyskytují dřeviny, požadujeme veškeré stavební práce provádět v souladu s normou ČSN 83 9061 - ochrana stromů, porostů a vegetačních ploch při stavebních pracích. S touto normou musí být prokazatelně seznámeny odpovědné osoby, které výše uvedené práce budou provádět. Pokud si uvedený záměr vyžádá kácení dřevin rostoucích mimo les (tj. i zapojených porostů dřevin o ploše nad 40 m²), musí si ten, kdo kácení dřevin zamýšlí opatřit povolení orgánu ochrany přírody, pokud se jedná o kácení dřevin pro účely stavebního záměru (OÚ Dražůvky) v souladu s ust. § 8 zákona OPK a vyhláškou č. 189/2013 Sb., o ochraně dřevin a povolování jejich kácení, ve znění pozdějších předpisů. Kácení dřevin je možné pouze ve výjimečných případech, neexistuje-li jiné řešení, a to po vyhodnocení estetického a funkčního významu dřevin v souladu s ust. § 8 zákona OPK a vyhláškou č. 189/2013 Sb., o ochraně dřevin a povolování jejich kácení, ve znění pozdějších předpisů. Za vykácené dřeviny může orgán ochrany přírody, který kácení dřevin povolil, uložit dle § 9 zákona OPK provedení náhradní výsadby. Upozorňujeme, že kácení dřevin bývá přednostně situováno do období vegetačního klidu, což je obecně v rozmezí od 1. listopadu do 31. března běžného roku. Zejména v kořenové zóně dřevin nebude prováděno snižování terénu s odhalováním kořenů, kdy nesmí být poškozeny kořeny o průměru 2 cm a větším. Z hlediska ochrany přírody a krajiny doporučujeme provádět výkopové práce v bezprostřední blízkosti dřevin tak, aby nedošlo k přerušování velkých kořenů - tedy převážně ručně, rovněž je nutno chránit nadzemní části stromů, podrobnosti viz' norma ČSN 83 901V a ČSN 83 9041 - o práci s půdou a ochraně zeleně při stavebních činnostech tak, aby nedošlo k poškození stávajících dřevin rostoucích v okolí. Při realizaci záměru bude zajištěn průběžný monitoring výkopu, jam ad., a případně prováděn záchranný transfer náhodně napadaných živočichů. Stavební rýhy budou v případě potřeby zajištěny prvky proti úhynu živočichů (např. vhodně umístěný dřevěný poval), které umožní samovolný únik obojživelníků, plazů a savců apod.

- Z hlediska vodního hospodářství: Stavba bude křížovat vodovod a kanalizaci a bude budována v ochranném pásmu vodovodu a kanalizace (dle § 23 odst. 3 zák. č. 274/2001 Sb., o vodovodech a kanalizacích pro veřejnou potřebu (dále jen zákon o vodovodech a kanalizacích), ve znění pozdějších předpisů. Dle § 23 odst. 5 zákona o vodovodech a kanalizacích je nutno si vyžádat souhlas vlastníka vodovodu a kanalizace, případně provozovatele, pokud tak vyplývá ze smlouvy uzavřené podle § 8 odst. 2. zákona o vodovodech a kanalizacích. Při zasahování do terénu, včetně zásahů do pozemních komunikací nebo jiných staveb v ochranném pásmu, je stavebník (dle § 23 odst. 8 zák. o vodovodech a kanalizacích), v jehož zájmu se tyto zásahy provádějí, povinen na svůj náklad neprodleně přizpůsobit nové úrovni povrchu veškerá zařízení a příslušenství vodovodního řádu a kanalizační stoky mající vazbu na terén, pozemní komunikaci nebo jinou stavbu. Tyto práce smí provádět pouze s vědomím a se souhlasem vlastníka vodovodu nebo kanalizace, případně provozovatele, pokud tak vyplývá ze smlouvy uzavřené podle § 8, odst. 2,

zákona o vodovodech a kanalizacích. Vodoprávní souhlas se stavbou byl vydán rozhodnutím dne 29.1.2022 pod č.j. OŽPÚP/1375/2022/380.

- Z hlediska vodního ochrany zemědělského půdního fondu: Navržená trasa liniové stavby - „Rozvod optické sítě v obci Dražůvky“ procházející přes pozemky parc.č. 333/42, 1084/5, 51, 1083/81, 1053/65, 1083/112, 1071/1, 1071/9, 1086/27, 1086/14, 332/3, 332/1, 331/3, 324/5 v k.ú. Dražůvky, které náleží do zemědělského půdního fondu, bude v souladu se zákresem v předložených situačních výkresech. Případnou změnu trasy je třeba projednat s orgánem ochrany ZPF. Výstavba bude realizována dle možností v období vegetačního klidu. Práce budou prováděny tak, aby na zemědělském půdním fondu a jeho vegetačním krytu došlo k co nejmenším škodám. Investor projedná včas zamýšlené provádění prací s vlastníky (nájemci) pozemků náležejících do ZPF. Vlastníkům (nájemcům) pozemků dotčených výstavbou budou uhrazeny případné škody vzniklé na trvalých kulturách a víceletých porostech. Veškeré výkopové a záborové práce budou prováděny tak, aby nedošlo ke smísení orníčních a podorníčních vrstev. Po ukončení zemních prací bude dotčená plocha uvedena do původního stavu a předána vlastníkům (nájemcům). Při provádění zemních prací učiní investor taková opatření, aby bylo zabráněno úniku pevných, kapalných a plyných látek poškozujících ZPF a jeho vegetační kryt. V případě, že si práce spojené s vedením optického kabelu v rámci stavby „Rozvod optické sítě v obci Dražůvky“ v k.ú. Dražůvky vyžádají odnětí ZPF na dobu delší než jeden rok, včetně doby potřebné k uvedení dotčených pozemků do původního stavu, je investor povinen požádat orgán ochrany ZPF o souhlas s odnětím půdy ze ZPF podle § 9 zákona ČNR č. 334/1992 Sb., o ochraně zemědělského půdního fondu, ve znění pozdějších předpisů (dále jen zákon). Při vlastním provádění prací na těchto pozemcích je třeba postupovat v souladu s ustanovením § 8 zákona.
- Z hlediska památkové péče: V souvislosti s realizací výše uvedené stavby Vás upozorňujeme, že dotčeně území můžeme klasifikovat jako území s archeologickými nálezy ve smyslu § 22 odst. 2 zák. č. 20/1987 Sb., ve znění pozdějších předpisů. Proto je povinností investora již v době přípravy stavby tento záměr oznámit Archeologickému ústavu AV ČR Brno a umožnit jemu nebo jiné oprávněné organizaci provedení záchranného archeologického výzkumu. O jeho podmínkách bude v dostatečném předstihu uzavřena dohoda mezi stavebníkem a oprávněnou organizací (viz § 21 - 22 zák. č. 20/1987 Sb., ve znění pozdějších předpisů). O archeologickém nález, který nebyl učiněn při provádění archeologického výzkumu, musí nálezce nebo osoba odpovědná za provádění výkopových prací informovat Archeologický ústav AV ČR v Brně nebo nejbližší muzeum (§23 odst. 2 zák. č. 20/1987 Sb., ve znění pozdějších předpisů), příslušný stavební úřad a orgán státní památkové péče. Zároveň je třeba učinit opatření nezbytná k tomu, aby nález nebyl poškozen nebo zničen (§ 176 odst. 1 zák. č. 183/2006 Sb.). Zemní práce budou prováděny na území, které můžeme klasifikovat celé jako území s archeologickými nálezy ve smyslu § 22 odst. 2 zák. č. 20/1987 Sb., ve znění pozdějších předpisů. Při zásazích do terénu na takovém území zpravidla dochází (nebo s velkou pravděpodobností dojde) k porušení archeologických situací, objektů a nálezů.
- Z hlediska silničního správního úřadu: Po celou dobu výstavby nesmí být zemina z výkopových jam a rýh a veškerý stavební materiál ukládána na silnici III/41923. Rozhodnutí o povolení zvláštního užívání silnice II/422 a III/41923 bylo vydáno dne 17.1.2022 pod č.j. OSDŽA4948/22/348.

30. Budou respektovány podmínky vyplývající z vyjádření Správy a údržby silnic JmK, oblast jih - Břeclav, ze dne 22.12.2021 č.j. 25814/2021-jih:

- Stavbou dojde k dotčení silnice III/41923 (protlaky) a pozemků ve vlastnictví JmK a správce SÚS JmK.
- Startovací a cílové jámy budou vyhloubeny min. 1,5 m od krajnice vozovky mimo těleso pozemní komunikace, protlaky požadujeme provést kolmo k ose silnice, minimální krytí chráničky nebo horního okraje potrubí bude 150 cm od nivelety vozovky, chránička bude umístěna v celém tělese pozemní komunikace, po vytyčení trasy kabelů požadujeme přizvat k jejímu odsouhlasení, uvedená stavba podléhá povolení zvláštního užívání silničního tělesa ve smyslu silničního zákona 5,13/1997 Sb., o pozemních komunikacích, ve znění pozdějších předpisů. Povolení vydává příslušný silniční správní úřad. dotčené pozemky budou uvedeny zpět do původního stavu výkopek nesmí být ukládán na komunikaci
- O zahájení stavebních prací bude nejméně 3 dny předem informován silniční inspektor.
- Dotčené úseky silnic a příslušné pozemky budou před zahájením stavby a po jejím dokončení protokolárně předány. Předávací protokoly sepiše zástupce SLJS JMK, s investorem stavby, příp. se zástupcem prováděcí firmy. SÚS JMK je oprávněna požadovat kdykoli přístup k předanému úseku silnice za účelem kontroly prováděných prací na stavbě.
- Realizace stavby naruší silniční provoz, proto zhotovitel stavby zajistí u specializované firmy přechodné dopravní značení dle „Stanovení přechodného dopravního značení“ vydaného silničním správním úřadem na základě vyjádření Policie ČR DI a SÚS JMK.

31. Budou respektovány podmínky vyplývající z vyjádření EG.D, a.s., Brno, ze dne 3.12.2021 zn. E7456-26154124 k existenci elektrické sítě:

- V zájmovém území výše uvedené stavby se nachází: Nadzemní vedení VN, Distribuční trafostanice VN/NN, Podzemní vedení NN a nadzemní vedení NN.
- Ke stavbě a činnosti v ochranných pásmech zařízení distribuční soustavy je investor povinen zajistit si písemný souhlas ve smyslu § 46 odst. 11 zákona č. 458/2000 Sb., o podmínkách podnikání a výkonu státní správy v energetických odvětvích, v platném znění.
- Při provádění zemních nebo jiných prací, které mohou ohrozit předmětné distribuční a sdělovací zařízení, jste povinni dle zákona č. 309/2006 Sb. a nařízení vlády č. 591/2006 Sb. učinit veškerá opatření, aby nedošlo ke škodám na výše uvedeném zařízení, na majetku nebo na zdraví osob elektrickým proudem, zejména tím, že zajistíte:
- Zakreslení trasy nadzemního i podzemního vedení, vyskytujícího se v zájmovém území, do všech vyhotovení prováděcí dokumentace.
- Vyřešení způsobu provedení případných křížovatek a souběhů uvažované stavby s distribučním a sdělovacím zařízením v projektové dokumentaci a toto bude odpovídat ČSN 33 2000-5-52, ČSN 73 6005 a PNE 33 3302.
- Objednání přesného vytyčení distribuční sítě (trasy kabelu) v terénu a to nejméně 14 dnů před zahájením prací v blízkosti podzemního kabelového vedení. V případě, že nebude možné trasu kabelu bezpečně určit pomocí vytyčovacího zařízení, je investor zemních prací povinen pro jednoznačné stanovení jeho polohy provést na určených místech a v nezbytném rozsahu ruční odkrytí kabelu podle pokynů zaměstnanců EG.D, a.s.

- Provádění zemních prací v ochranném pásmu kabelového vedení výhradně klasickým ručním nářadím bez použití jakýchkoli mechanismů s nejvyšší opatrností, nebude-li provozovatelem zařízení stanoveno jinak.
- Výkopové práce v blízkosti nadzemního vedení NN budou prováděny tak, aby nedošlo k narušení stability podpěrných bodů a uzemňovací soustavy, nebo nebyl jinak ohrožen provoz zařízení a bezpečnost osob. Zároveň požadujeme dodržovat platná ustanovení norem ČSN EN 50 110-1 a PNE 33 3302, zvláště pak minimální dovolené vzdálenosti od vedení.
- Při provádění stavebních prací nesmí dojít k poškození a zneprístupnění zařízení distribuční soustavy.
- Ohlášení jakéhokoliv poškození distribučního a sdělovacího zařízení na telefonním čísle Poruchové služby.

32. Budou respektovány podmínky vyplývající z vyjádření EG.D, a.s., Brno, k žádosti o souhlas se stavbou a činností v ochranném pásmu zařízení distribuční soustavy (elektrická síť) ze dne 9.12.2021 zn. M49992-27050091:

- V rámci stavebních prací nesmí dojít k narušení kabelového lože distribučních rozvodů. Na základě toho požadujeme při souběhu dodržet minimální vzdálenost 0,5 metru mezi kabelovým rozvodem NN, VN a optickými kabely při uložení do betonových chrániček nebo technického kanálu. Bez ochrany 1 metr.
- V případě, že výše uvedenou stavbou dojde k porušení krytí kabelového vedení NN, VN dle platných ČSN, PNE nebo kabelového lože, zajistí E.ON Distribuce a.s. (dále jen ECD) nápravná opatření (oprava lože kabelového vedení, založení do chrániček, apod.), a to na základě písemné objednávky investora předané na ECD neprodleně po zjištění této skutečnosti, přičemž náklady s tím spojené hradí investor stavby v plné výši.
- Základy pilířů včetně případných betonových základů je nezbytné umístit minimálně 0,8 metru od kabelových rozvodů. Projektová dokumentace, bude obsahovat vzorové řezy včetně kótování.
- Zástupce ECD bude přizván ke kontrole všech křížovatek a souběhů před záhozem výkopu. V rámci stavby si investor zajistí dostatečný počet sond, na základě kterých, bude možné provést kontrolu prostorového uspořádání a dodržení předepsaných vzdáleností přímo v terénu. O jednotlivých kontrolách bude proveden zápis do montážního nebo stavebního deníku. Při nedodržení této podmínky, budou poruchy vzniklé na zařízení odstraňovány na náklady investora stavby.
- Telekomunikační zařízení nesmí být umístěno na žádném prvku distribuční soustavy a nesmí dojít jeho umístěním k znemožnění či podstatnému znesnadnění přístupu v souladu se zákonem č. 458/2000 Sb., v platném znění.
- Po dokončení stavby bude provedeno geodetické zaměření skutečného stavu a vzdálenosti stavby od stávajícího distribučního zařízení. Zaměření bude předloženo společně se žádostí ke kolaudaci uvedené stavby.
- Zemní práce nesmí narušit stabilitu mužně mích bodů. Výkopové práce do hloubky 1 m provádět v min. vzdálenosti 1 m od stožárů. U výkopů ve větší hloubce se musí stanovit vzdálenost od stožáru individuálně (nutné projednat s EGD).
- Veškeré stavební objekty včetně pilířů atd. musí být umístěny v min. vodorovné vzdálenosti 7 m od krajního vodiče nadzemního vedení VN 22 kV.
- Při provádění terénních úprav výše uvedené stavby musí být dodržena min. výška vodičů nad terénem - 6 m. Po ukončení terénních úprav je nutné přizvat zástupce EGD ke kontrole dodržení min. výšky vodičů. O kontrole bude proveden písemný zápis do montážního nebo stavebního deníku.

- Požadujeme, aby na manipulační ploše bylo viditelně označeno ochranné pásmo venkovního vedení VN, včetně bezpečnostních tabulek. Toto označení musí být provedeno trvale po dobu trvání výše uvedené stavby nebo existenci vedení VN.
- Případná kolize s distribučním zařízením v majetku EGD, bude řešena přeložkou ve smyslu § 47 zákona č. 458/2000 Sb., v platném znění (přeložku rozvodného zařízení zajišťuje jeho vlastník na náklady toho, kdo potřebu přeložky vyvolal).
- Uvažovaná stavba musí respektovat ochranná pásma distribučního zařízení. V ochranných pásmech (dále jen OP) zařízení distribuční soustavy budou při realizaci uděleného souhlasu dodrženy podmínky dle § 46 odst. 8 zákona č. 458/2000 Sb., v platném znění, kde se konstatuje, že v OP těchto zařízení je zakázáno pod písmeny: c) provádět činnosti, které by mohly ohrozit spolehlivost a bezpečnost provozu těchto zařízení nebo ohrozit život, zdraví či majetek osob; d) provádět činnosti, které by znemožňovaly nebo podstatně znesnadňovaly přístup k těmto zařízením.
- Zakreslení trasy nadzemního i podzemního vedení vyskytujícího se v zájmovém území do všech vyhotovení prováděcí dokumentace a jeho vyznačení dobře viditelným způsobem přímo v terénu. Jedná se zejména o místa křížení či souběhu trasy vedení s trasou pohybu mechanizace, s trasou vedení výkopů a podobně tak, aby pracující na staveništi byli o hranicích ochranného pásma trvale informováni.
- Objednání přesného vytýčení distribuční sítě (trasy kabelu) v terénu a to nejméně 14 dnů před zahájením prací v blízkosti podzemního kabelového vedení. V případě, že nebude možné trasu kabelu bezpečně určit pomocí vytyčovacího zařízení, je investor zemních prací povinen pro jednoznačné stanovení jeho polohy provést na určených místech a v nezbytném rozsahu ruční odkrytí kabelu podle pokynů zaměstnanců E.ON Distribuce, a.s. (dále jen ECD).
- Provádění zemních prací v ochranném pásmu kabelu výhradně klasickým ručním náradím bez použití jakýchkoli mechanismů s nejvyšší opatrností, nebude-li provozovatelem zařízení stanoveno jinak.
- Vhodné zabezpečení obnaženého kabelu (podložení, vyvěšení,...), aby nedošlo k jeho poškození poruchou nebo nepovolanou osobou a označení výstražnými tabulkami, bude provedeno podle pokynů pracovníka ECD. Další podmínky pro zabezpečení našeho zařízení si vyhrazuje při vytýčení nebo po jeho odkrytí.
- Vyřešení způsobu provedení souběhů a křížení výše zmíněné akce s rozvodným zařízením musí odpovídat příslušným ČSN.
- Po dokončení musí stavba z pohledu ochrany před provozními a poruchovými vlivy distribuční soustavy odpovídat příslušným normám, zejména PNE 33 3301, PNE 33 3302, PNE 34 1050, ČSN EN 50 341-1, PNE 33 0000-1, ČSN EN 50 522, ČSN EN 61 936-1.
- Po dokončení stavby a činnosti je v OP zařízení dále zakázáno: zřizovat bez souhlasu vlastníka těchto zařízení stavby či umisťovat konstrukce a jiná podobná zařízení, jakož i uskladňovat hořlavé a výbušné látky provádět bez souhlasu jeho vlastníka zemní práce, u nadzemního vedení nechávat růst porosty nad výšku 3 m, u podzemního vedení vysazovat trvalé porosty a přejíždět vedení mechanismy o celkové hmotnosti nad 6 t.
- Veškerá stavební činnost v OP distribučního a sdělovacího zařízení bude před jejím zahájením konzultována s příslušným správcem zařízení, který stanoví bezpečnostní opatření pro práce v OP příslušného rozvodného zařízení dle platné ČSN EN 50 110-1.
- Veškeré práce s mechanizací, jejichž části se za provozu mohou přiblížit k vodičům v OP nadzemního vedení 22 kV a výkopové práce v OP podzemního vedení 22 kV, je nutno provádět za beznapěťového stavu vedení a vypnutí požadujeme objednat nejméně 25 kalendářních dnů předem.

33. Budou respektovány podmínky vyplývající z vyjádření GasNet Služby, s.r.o., Brno ze dne 28.12.2021 zn. 5002512922:

- V zájmovém území se nachází jeden technologický objekt vysokotlaké regulační stanice tlaku zemního plynu Dražůvky, VTL Hlavní, včetně přívodního el. kabelu nn pro tuto RS.
- Dle zákona č. 458/2000 S., § 68 a § 69 je ochranně pásmo výše uvedené RS 4 m, má bezpečnostní pásmo 10 m od půdorysu objektu všemi směry, ochranné pásmo kabelových přípojek no upravuje § 46 a je 1 m. Projekty staveb a veškeré činnosti v okolí RS (vyhrazeného plynového zařízení) se musí řídit ustanovením tohoto zákona.
- Stavbou bude dotčen důležitý přívodní kabel nn pro tuto RS.
- Při pracích v blízkosti PS vyhrazeného plynového zařízení a sním souvisejícího et zařízení, je nutné dodržet prostorovou normu ČSN 736005, energetický zákon č.458/2000 Sb. a nařízení vlády č. 591/2006.
- Před zahájením zemních prací v dotčené oblasti je nutné přesné určení trasy kabelového vedení. Plynárenské zařízení Vám vytyčí zdarma zaměstnanci příslušné provozní oblasti. Informace o vytyčení plynárenských zařízení.
- V případě použití bezvýkopových technologií (např protlaku) bude před zahájením stavební činnosti provedeno úplně obnažení PZ v místě křížení na náklady stavebníka. Technologie musí být navržena tak, aby v místě křížení nebo souběhu s PZ byl dostatečný stranový nebo výškový odstup od PZ, který zajistí nepoškození PZ během prací, a to s ohledem na použitou bezvýkopovou technologii a všechny její účinky na okolní terén. V případě, že nemůže být tato podmínka dodržena, nesmí být použita bezvýkopová technologie.
- Ve výše uvedené oblasti je nutné zemní práce provádět s největší opatrností, pouze ručně s použitím jednoduchého náradí. Nesmí být použito stavebních mechanismů. V místech, kde bude kabel při výkopech odkryt, je investor povinný zajistit jeho zabezpečení před poškozením tak, aby nebyl ohrožen spolehlivý provoz el. zařízení a bezpečnost osob. Za případné škody, které při provádění prací vzniknou na el. zařízení odpovídá investor. Současně si vyhrazujeme upřesnění nebo rozšíření našich podmínek při zjištění situace na místě.
- Pro zvětšení mechanické odolnosti kabelů obecně požadujeme uložení kabelů nn v narušeních ochranného pásma trasy kabelů do půlených plastových chrániček. Musí být zachováno stávající krytí. Přesah chráničky musí být minimálně do vzdálenosti 1 m na obě strany. Uložení kabelů do chrániček a následné zpětné zapravení bude vždy provedeno dle ČSN 33 2000-5-52, v souladu s ČSN 736005. Před provedením zásypu výkopu v ochranném pásmu zařízení bude provedena kontrola dodržení podmínek stanovených pro stavební činnosti v ochranném pásmu a kontrola plynárenského zařízení (GasNet Služby, s.r.o.).
- V zájmovém území se nachází dále STL plynárenská zařízení a plynovodní přípojky.
- Požadujeme dodržet minimální dovolené odstupové vzdálenosti při souběhu a křížení od vytyčeného plynovodu dle ČSN 736005 (souběh optických kabelů s plynárenským zařízením 400 mm, křížení 100 mm).
- Úhel křížení plynárenského potrubí s podzemními vedeními technického vybavení má být 90°. Nelze-li tento úhel v odůvodněných případech dodržet, může být úhel křížení menší, nejméně však 60°.
- Nové kabelové zemní šachty, komory, rozvaděče situovat mimo ochranné pásmo plynárenského zařízení - min. 1 m od vytyčeného plynovodu a přípojek.
- Případné kolizní situace budou řešeny s pracovníkem GasNet Služby, s.r.o. před pokládkou HDPE trubek.

- V zájmovém území se mohou nacházet plynárenská zařízení jiných vlastníků či správců, případně i dlouhodobě nefunkční/ neprovozovaná plynárenská zařízení bez dostupných informací o jejich poloze a vlastnictví.
- Plynárenské zařízení a plynovodní přípojky jsou dle ust. § 2925 zákona č. 89/2012Sb., občanského zákoníku, provozovány jako zařízení zvlášť nebezpečné a z tohoto důvodu jsou chráněny ochranným pásmem dle zákona č.458/2000 Sb. ve znění pozdějších předpisů.
- Při každé změně projektu nebo stavby (zejména trasy navrhovaných inženýrských sítí) je nutné požádat o nové stanovisko k této změně.
- Případné zřizování staveniště, skladování materiálů, stavebních strojů bude realizováno mimo ochranné pásmo PZ.
- Při použití nákladních vozidel, stavebních strojů a mechanismů požadujeme zabezpečit případný přejezd přes PZ uložením betonových panelů v místě přejezdu PZ
- Před zahájením stavební činnosti bude provedeno vytyčení trasy a přesné určení uložení plynárenského zařízení a plynovodních přípojek. Vytyčení trasy provede příslušná provozní oblast. Při žádosti uvede žadatel naši značku (číslo jednací) uvedenou v úvodu tohoto stanoviska. O provedeném vytyčení trasy bude sepsán protokol. Přesné určení uložení plynárenského zařízení a plynovodních přípojek je povinen provést stavebník na svůj náklad. Bez vytyčení trasy a přesného určení uložení plynárenského zařízení a plynovodních přípojek stavebníkem nesmí být vlastní stavební činnosti zahájeny. Vytyčení plynárenského zařízení a plynovodních přípojek považujeme za zahájení stavební činnosti.
- Pracovníci provádějící stavební činnosti budou prokazatelně seznámeni s polohou plynárenského zařízení a plynovodních přípojek, rozsahem ochranného pásma a těmito podmínkami.
- Bude dodržena mj. ČSN 73 6005, TPG 702 04, zákon č.458/2000 Sb. ve znění pozdějších předpisů, případně další předpisy související s uvedenou stavbou.
- Při provádění stavební činnosti, vč. přesného určení uložení plynárenského zařízení je stavebník povinen učinit taková opatření, aby nedošlo k poškození plynárenského zařízení a plynovodních přípojek nebo ovlivnění jejich bezpečnosti a spolehlivosti provozu. Nebude použito nevhodného nářadí, zemina bude těžena pouze ručně bez použití pneumatických, elektrických, bateriových a motorových nářadí.
- V případě použití bezvýkopových technologií (např. protlaku) bude před zahájením stavební činnosti provedeno úplné obnažení plynárenského zařízení a plynovodních přípojek v místě křížení na náklady stavebníka. V případě, že nebude tato podmínka dodržena, nesmí být použita bezvýkopová technologie.
- Odkryté plynárenské zařízení a plynovodní přípojky budou v průběhu nebo při přerušení stavební činnosti řádně zabezpečeny proti jejich poškození.
- Poklapy uzávěrů a ostatních armatur na plynárenském zařízení a plynovodních přípojkách, vč. hlavních uzávěrů plynu (HUP) na odběrném plynovém zařízení udržovat stále přístupné a funkční po celou dobu trvání stavební činnosti.
- Bude zachována hloubka uložení PZ (není-li ve stanovisku uvedeno jinak).
- Stavebník je povinen neprodleně oznámit každé i sebemenší poškození PZ (vč. drobných vrypů do PE potrubí, poškození izolace, signalizačního vodiče, výstražné fólie, markéru atd.)
- Před provedením zásypu výkopu bude provedena kontrola dodržení podmínek stanovených pro stavební činnosti, kontrola plynárenského zařízení a plynovodních přípojek. Kontrolu provede příslušná provozní oblast. Při žádosti uvede žadatel naši značku (číslo jednací") uvedenou v úvodu tohoto stanoviska. Povinnost kontroly se vztahuje i na plynárenské zařízení, které nebylo odhaleno.
- O provedené kontrole bude sepsán protokol. Bez provedené kontroly nesmí být plynárenské zařízení a plynovodní přípojky zasypány. V případě, že nebudou

dodrženy výše uvedené podmínky, je stavebník povinen na základě výzvy provozovatele plynárenského zařízení a plynovodních přípojek, nebo jeho zástupce doložit průkaznou dokumentací o nepoškození plynárenského zařízení a plynovodních přípojek během výstavby nebo provést na své náklady kontrolní sondy v místě styku stavby s plynárenským zařízením a plynovodními přípojkami.

- Plynárenské zařízení a plynovodní přípojky budou před zásypem výkopu řádně podsypány a obsypány, bude provedeno zhutnění a bude osazena výstražná žluté barvy, to vše v souladu s předpisem provozovatele distribuční soustavy „Zásady pro projektování, výstavbu, rekonstrukce a opravy“ a v souladu s ČSN EN 12007-1-4, TPG 702 01, TPG 702 04.
- Neprodleně po skončení stavební činnosti budou řádně osazeny všechny poklapy a nadzemní prvky PZ.

34. Budou respektovány podmínky vyplývající z vyjádření Vodovody a kanalizace, a.s., Hodonín, ze dne 6.12.2021 zn. 2/TR/2021/20214712:

- Respektovat stávající veřejný vodovod a kanalizaci včetně ochranných pásem dle zákona c.76/2006 Sb., kterým se mění zákon 274/2001 Sb. o vodovodech a kanalizacích pro veřejnou potřebu.
- Dále je nutno respektovat i plánovanou gravitační a výtlačnou kanalizaci včetně odlehčovacích komor a čerpací stanice, která je navržena v rámci dobudování kanalizace v obci Dražůvky a odvedení odpadních vod na ČOV Želetice.
- V ochranném pásmu vodovodu a kanalizace je nutno provádět výkopové práce s největší opatrností.
- Startovací jámu situovat mimo výše uvedené ochranné pásmo.
- Při výkopových pracích nesmí dojít k poškození potrubí veřejného vodovodu a kanalizace. V případě poškození je nutno vodovod a kanalizaci uvést do původního stavu na náklady investora výše uvedené stavby.
- Trasa kabelu je navržena ve vzdálenosti min. 1,0 m (výjimečně v několika krátkých Osecích 0,8 m) od potrubí stávajícího veřejného vodovodu a stávající i plánované kanalizace, tuto minimální vzdálenost je nutno při výstavbě dodržet. v souběhu s tímto ochrannou pásmem je nutno pro kabel uložit kabelové rezervy pro možnost vyvěšení kabelu při poruše na vodovodu.
- Před zahájením výkopových prací průkazně přizvat zástupce provozu vodovodů a kanalizací provoz Kyjov k vytyčení stávajícího vodovodu a kanalizace v rámci předání staveniště. O tomto sepsat zápis.
- Plánovanou trasu kanalizace je nutno vytyčit dle projektu „Dražůvky-odkanalizování obce“ zpracovaného firmou Artesia s.r.o. Ratíškovice pro stavební povolení.
- Rovněž je nutno respektovat i stávající vodovodní a kanalizační přípojky v zájmové lokalitě. Trasu vodovodních a kanalizačních přípojek je nutno zjistit u jejich vlastníků, tj. u majitelů dotčených objektů.
- Při provádění respektovat ustanovení ČSN 73 8005 {při souběhu s vodovodní přípojkou 0,40 m, s kanalizační přípojkou a vodoměrnou šachtou 0,50 m, při křížení s vodovodem a vodovodní přípojkou 0,20 m /pokud je kabel v chrániče/, s kanalizací a kanalizační přípojkou 0,30 m).
- Vmíste křížení s vodovodním a kanalizačním potrubím uložit kabelové vedení do protlakové ochranné trubky (použít PE RC 100 nebo PP SN, nikoli Duoflex nebo Arot) s přesahem 1 m na každou síranu.
- Uložení kabelu musí umožnit přístup pro provádění oprav a údržby vodohospodářských sítí,
- Před záhozem jednotlivých úseků stavby přizvat zástupce provozu vodovodů a kanalizací provoz Kyjov z důvodu kvalitativní kontroly provedených prací. Souhlas se záhozem jednotlivých tras zapsat do stavebního deníku.

- K závěrečné prohlídce stavby přizvat zástupce provozu vodovodů a kanalizací Kyjov. K závěrečné prohlídce předložit stavební deník a digitální zaměření skutečné trasy optického kabelu z důvodu kontroly dodržení odstupových vzdáleností.
 - Za správnost PD odpovídá dle zákona č.183/2006 Sb.,(stavebního zákona), § 158 a § 159, zpracovatel projektové dokumentace.
35. Budou respektovány podmínky vyplývající z vyjádření CETIN a.s, Praha, ze dne 3.1.2024 č.j. 869780/21:
- Dojde ke střetu se sítí elektronických komunikací (dále jen „SEK“) společnosti Česká telekomunikační infrastruktura a.s.
 - Na Žadatelem určeném a vyznačeném Zájmovém území se vyskytuje SEK společnosti Česká telekomunikační infrastruktura a.s.;
 - Stavebník a/nebo Žadatel, je-li Stavebníkem je povinen řídit se Všeobecnými podmínkami ochrany SEK, které jsou nedílnou součástí Vyjádření;
 - Pro případ, že bude nezbytné přeložení SEK, zajistí vždy takové přeložení SEK její vlastní, společnost Česká telekomunikační infrastruktura a.s. Stavebník, který vyvolal překládku SEK je dle ustanovení § 104 odst. 17 Zákona o elektronických komunikacích povinen uhradit společnosti Česká telekomunikační infrastruktura a.s. veškeré náklady na nezbytné úpravy dotčeného úseku SEK, a to na úrovni stávajícího technického řešení;
 - Pro účely přeložení SEK dle bodu (IV) tohoto Vyjádření je Stavebník povinen uzavřít se společností Česká telekomunikační infrastruktura a.s. Smlouvu o realizaci překládky SEK.
 - Obecná práva a povinnosti stavebníka (žadatele):
 - Stavebník, Žadatel je výslovně srozuměn s tím, že SEK je veřejně prospěšným zařízením, byla zřízena ve veřejném zájmu a je chráněna Příslušnými požadavky.
 - SEK je chráněna ochranným pásmem, jehož rozsah je stanoven (a) ustanovením § 102 Zákona o elektronických komunikacích a/nebo (b) právními předpisy účinnými, před Zákonem o elektronických komunikacích, není-li Příslušnými požadavky stanoveno jinak.
 - Stavebník, Žadatel nebo jím pověřená třetí osoba, je povinen při provádění Stavby nebo jiných prací, při odstraňování havárií a projektování staveb, řídit se Příslušnými požadavky, správnou praxí v oboru stavebnictví a technologickými postupy a je povinen učinit veškerá nezbytná opatření vyžadovaná Příslušnými požadavky k ochraně SEK před poškozením. Povinnosti dle tohoto odstavce má Stavebník rovněž ve vztahu k SEK, které se nachází mimo Zájmové území.
 - Při zjištění jakéhokoliv rozporu mezi údaji v Situačním výkresu, který je přílohou Vyjádření a skutečným stavem; je Stavebník a/nebo Žadatel povinen bez zbytečného odkladu, nejpozději Den následující po zjištění takové skutečnosti, zjištěný rozpor oznámit POS.
 - Stavebník, Žadatel nebo jím pověřená třetí osoba, je povinen každé poškození či krádež SEK bezodkladně nejpozději Den následující po zjištění takové skutečnosti, oznámit takovou skutečnost dohledovému centru společnosti CETIN na příslušné telefonní číslo.
 - Bude-li Stavebník, Žadatel nebo jím pověřená třetí osoba na společnosti CETIN požadovat, aby se jako účastník správního řízení, pro jehož účely bylo toto Vyjádření vydáno, vzdala práva na odvolání proti rozhodnutí vydanému ve - správním řízení, je oprávněn kontaktovat POS.
 - Povinnosti stavebníka při přípravě staveb:
 - Při projektování Stavby je Stavebník povinen zajistit, aby projektová dokumentace Stavby (i) zohledňovala veškeré požadavky na ochranu SEK vyplývající z Příslušných požadavků, zejména ze Zákona o elektronických komunikacích a

Stavebního zákona, (ii) respektovala správnou praxi v oboru stavebnictví a technologické postupy a (iii) umožňovala, aby i po provedení a umístění Stavby dle takové projektové dokumentace byla společnost CETIN, jako Vlastník SEK schopna bez jakýkoliv omezení a překážek provozovat SEK, provádět údržbu a opravy SEK.

- Nebude-li možné projektovou dokumentací zajistit některý, byť i jeden z požadavků dle předchozího odstavce (i) a/nebo umístění Stavby by mohlo způsobit, že nebude naplněn některý, byť uje.den z požadavků dle předchozího odstavce (i), vyvolá Stavebník Překládku.
- Při projektování Stavby, která se nachází nebo je u ní zamýšleno, že se bude nacházet v ochranném pásmu radiových tras společnosti CETIN a překračuje výšku 15 m nad zemským povrchem, a to včetně dočasných objektů zařízení stavenišť (jeřáby, konstrukce, atd.) je Stavebník povinen písemně kontaktovat POS za účelem získání konkrétního stanoviska a podmínek k ochraně radiových tras společností CETIN a pro určení, zda Stavba vyvolá Překládku. Ochranné pásmo radiových tras v šíři 50m je zakresleno do situačního výkresu, který je součástí tohoto Vyjádření.
- Pokud se v Zájmovém území nachází podzemní silové vedení (NN) ve vlastnictví společnosti CETIN, je Stavebník povinen ve vztahu k projektové dokumentaci zajistit totéž, co je uvedeno pod písm (i) tohoto článku 5, přičemž platí, že Stavebník vyvolá Překládku v případech uvedených pod písm (ii) tohoto článku 5.
- Stavebník je povinen při projektování Stavby, která je stavbou (a) zařízení silových elektrických sítí (VN, VVN a ZWN) a/nebo (b) trakčních vedení, provést výpočet či posouzení rušivých vlivů na SEK zpracovat ochranná opatření, to vše dle a v souladu s Příslušnými požadavky. Stavebník je povinen nejpozději třicet (30) Dnu před podáním žádosti o vydání příslušného správního rozhodnutí k umístění Stavby dle Stavebního zákona předat POS výpočet či posouzení rušivých vlivů na SEK a zpracovaná ochranná opatření.
- Je-li Stavba v souběhu s Kabelovodem, nebo Kabelovod kříží, je Stavebník povinen nejpozději ke Dni, ke kterému započne se zpracováním projektové dokumentace ke Stavbě, oznámit POS a projednat s POS (a) veškeré případy, kdy trajektorie podvrťů a protlaků budou vedeny ve vzdálenosti menší, než je 1,5 m od Kabelovodu a (b) jakékoliv výkopové práce, které budou nebo by mohly být vedeny v úrovni či pod úrovní Kabelovou nebo kabelové komory.
- Je-li Stavba umístěna nebo má být umístěna v blízkosti Kabelovodu, ve vzdálenosti menší, než jsou 2 m nebo kříží-li Stavba Kabelovod ve vzdálenosti menší, než je 0,5 m nad nebo kdekoli pod Kabelovodem, je Stavebník povinen předložit POS k posouzení zakreslení Stavby v příčných řezech, přičemž do příčného řezu je Stavebník rovněž povinen zakreslit profil kabelové komory.
- Povinnosti stavebníka při provádění stavby:
- Stavebník je před započítím jakýchkoliv zemních prací ve vztahu ke Stavbě, povinen vytýčit trasu SEK na terénu dle Příslušných požadavků a dle Stavebního zákona. S vytýčenou trasou SEK je Stavebník povinen seznámit všechny osoby, které budou anebo by mohly zemní práce ve vztahu ke Stavbě provádět. V případě porušení této povinnosti bude Stavebník odpovědný společnosti CETIN za náklady a škody, které porušením této povinnosti společnosti CETIN vzniknou a je povinen je společnosti CETIN uhradit.
- Pět (5) pracovních dní před započítím jakýchkoliv prací ve vztahu ke Stavbě je Stavebník povinen oznámit společnosti CETIN, že zahájí práce či činnosti ve vztahu ke Stavbě. Písemné oznámení dle předchozí věty zašle Stavebník na adresu elektronické pošty POS a bude obsahovat minimálně číslo jednací Vyjádření a kontaktní údaje Stavebníka.
- Stavebník je povinen zabezpečit a zajistit SEK proti mechanickému poškození, a to zpravidla dočasným umístěním silničních betonových panelů nad kabelovou trasou SEK, Do doby než je zajištěna a zabezpečena ochrana SEK proti mechanickému

poškození, není Stavebník oprávněn přejíždět vozidly nebo stavební mechanizací kabelovou trasu SEK. Při přepravě vysokých nákladů nebo při projíždění stroji, vozidly či mechanizací pod nadzemním vedením SEK je Stavebník povinen prověřit, zda výška nadzemního vedení SEK je dostatečná a umožňuje spolehlivý a bezpečný způsob přepravy nákladu či průjezd (i strojů, vozidel či mechanizace).

- Při provádění zemních prací v blízkosti SEK je Stavebník povinen postupovat tak, aby nedošlo ke změně hloubky uložení nebo prostorového uspořádání SEK. V místech, kde SEK vystupuje ze země do budovy, rozváděče, na sloup apod. je Stavebník povinen vykonávat zemní práce se zvýšenou mírou opatrnosti, výkopové práce v blízkosti sloupů nadzemního vedení SEK je Stavebník povinen provádět v takové vzdálenosti od sloupu nadzemního vedení SEK, která je dostatečná k tomu, aby nedošlo nebo nemohlo dojít k narušení stability sloupu nadzemního vedení SEK. Stavebník je povinen zajistit, aby jakoukoliv jeho činností nedošlo bez souhlasu a vědomí společnosti CETIN (a) ke změně nivelety terénu, a/nebo (b) k výsadbě trvalých porostů, a/nebo (c) ke změně rozsahu a změně konstrukce zpevněných ploch. Pokud došlo k odkrytí SEK, je Stavebník povinen SEK po celou dobu odkrytí náležitě zabezpečit proti prověšení, poškození a odcizení.
- Zjistí-li Stavebník kdykoliv během provádění prací ve vztahu ke Stavbě jakýkoliv rozpor mezi údaji v projektové dokumentaci a skutečností, je povinen bezodkladně přerušit práce a oznámit zjištěný rozpor na adresu elektronické pošty POS. Stavebník není oprávněn pokračovat v pracích ve vztahu ke Stavbě do doby, než získá písemný souhlas POS s pokračováním prací.
- Stavebník není bez předchozího písemného souhlasu společnosti CETIN oprávněn manipulovat s kryty kabelových komor, jakkoliv zakrývat vstupy do kabelových komor, a to ani dočasně, vstupovat do kabelových komor, jakkoliv manipulovat s případně odkrytými prvky SEK či s jakýmkoliv jiným zařízením se SEK souvisejícím. Rovněž bez předchozího písemného souhlasu společností CETIN není Stavebník oprávněn umístit nad trasou Kabelovodu jakoukoliv jinou síť technické infrastruktury v podélném směru.
- Byla-li v souladu s Vyjádřením a těmito VPOSEK odkryta SEK je Stavebník povinen tři (3) Pracovní dny před zakrytím SEK písemně oznámit POS zakrytí SEK a vyzvat ho ke kontrole před zakrytím. Oznámení Stavebníka dle předchozí věty musí obsahovat minimálně předpokládaný Den zakrytí, číslo jednací Vyjádření a kontaktní údaje Stavebníka. Stavebník není oprávněn provést zakrytí do doby, než získá písemný souhlas POS se zakrytím.

36. Budou respektovány podmínky vyplývající z vyjádření ČEPRO, a.s., Praha, ze dne 17.12.2021 č.j. 15221/21:

- Stavba je v ochranném pásmu produktovodu a.s. ČEPRO. Toto pásmo je vedeno v souvislých plochách podél potrubí do vzdálenosti 300 metrů.
- Proto je třeba v projektu i při stavbě dodržovat podmínky v návaznosti na zákon č. 189/1999 Sb., (zej. § 3 odst. 4 až 11) a další podmínky s přihlédnutím k ustanovením technických norem, podle kterých je produktovod provozován, zejména ČSN 650204 a ČSN EN 14161.
- Před zahájením prací požadujeme objednat vytýčení našeho zařízení. Při vytýčení bude zhotoviteli předán „Zápis o projednání a stanovení podmínek pro práce v ochranném pásmu produktovodu ČEPRO a.s.“
- Po ukončení prací požadujeme dodat detaily geodetického zaměření místa křížení (v šíři ochranného pásma 300 m) v digitální a písemné formě.

37. Budou respektovány podmínky vyplývající z vyjádření Povodí Moravy, s.p., Brno, Praha, ze dne 17.12.2021 zn. PM-53778/2021/5203/Kuč:

- Během výstavby nesmí dojít k poškození břehů a úpravy vodního toku, znečištění toku stavebním odpadem a dalšími látkami nebezpečnými vodám. Závadné látky, lehce odplavitelný materiál ani stavební odpad nesmí být volně skladovány na břehu, ani v blízkosti vodního toku.
- Výškové umístění nové chráničky, v které bude uloženo kabelové vedení, nesmí zasahovat pod spodní hranu mostovky, aby nesnižovalo průtočný profil pod mostem.
- Správci VT - Povodí Moravy, s.p., provozu Břeclav (bude v dostatečném předstihu (min. týden předem) písemně oznámeno zahájení prací. Po ukončení stavebních prací bude zástupce přizván k závěrečné kontrolní prohlídce stavby

Odůvodnění

Dne 3.8.2022 podala právnická osoba GT net s.r.o., sídlem Kollárova 277/5a, 697 01 Kyjov, IČO 26972832, kterou zastupuje na základě plné moci projektant stavby pan Ing. Petr Janík, nar. 10.11.1979, bytem Libušina 544/3, 690 02 Břeclav, na zdejším Městském úřadě ve Ždánicích, stavebním odboru, žádost o vydání územního rozhodnutí o umístění stavby v dokumentaci nazvané „Rozvod optické sítě v obci Dražůvky“. Dnem podání žádosti bylo zahájeno územní řízení. Stavba je navržena na dotčených pozemcích v k.ú. Dražůvky parc.č. 1249 ostatní plocha, 1248 ostatní plocha, 333/42 orná půda, 62/1 ostatní plocha, 1273/1 ostatní plocha, 1284 ostatní plocha, st. 91/1 zastavěná plocha a nádvoří, 1253/5 ostatní plocha, 1253/1 ostatní plocha, 1246/1 ostatní plocha, 1273/10 ostatní plocha, 1245 ostatní plocha, 1084/1 ostatní plocha, st. 144 zastavěná plocha a nádvoří, 1084/5 trvalý travní porost, 1084/2 ostatní plocha, st. 94 zastavěná plocha a nádvoří, 1082/188 ostatní plocha, 1435 ostatní plocha, 1439 ostatní plocha, 1429 ostatní plocha, 1253/6 ostatní plocha, 1273/14 ostatní plocha, 1285 ostatní plocha, 1287 ostatní plocha, 51 zahrada, 56/2 ostatní plocha, 62/4 ostatní plocha, st. 80/1 zastavěná plocha a nádvoří, 1273/17 zastavěná plocha a nádvoří, 1253/4 ostatní plocha, 1273/5 ostatní plocha, 806/1 ostatní plocha, 1278 ostatní plocha, 806/13 ostatní plocha, 1253/3 ostatní plocha, 1273/6 ostatní plocha, 37/1 ostatní plocha, 807/4 ostatní plocha, 1273/7 ostatní plocha, 1273/8 ostatní plocha, 1279 ostatní plocha, 1280 ostatní plocha, 1276 ostatní plocha, 1275 ostatní plocha, 1282 ostatní plocha, 1281 ostatní plocha, 1283 ostatní plocha, 1288/2 ostatní plocha, 1083/46 ostatní plocha, 1405 ostatní plocha, 1083/81 orná půda, 1083/79 vodní plocha, 1083/97 ostatní plocha, 1288/1 ostatní plocha, 1083/65 orná půda, 1083/112 orná půda, 1264/4 ostatní plocha, 1071/1 orná půda, 1071/10 ostatní plocha, 1071/9 orná půda, 1263/3 ostatní plocha, 1086/27 orná půda, 1086/30 ostatní plocha, 1086/14 orná půda, 1082/1 ostatní plocha, 1082/142 ostatní plocha, 1082/144 ostatní plocha, 1273/9 ostatní plocha, 1246/4 ostatní plocha, 1320/2 ostatní plocha, st. 113/2 zastavěná plocha a nádvoří, st. 113/1 zastavěná plocha a nádvoří, st. 136 zastavěná plocha a nádvoří, st. 137 zastavěná plocha a nádvoří, st. 166 zastavěná plocha a nádvoří, st. 165 zastavěná plocha a nádvoří, 332/3 orná půda, 332/1 orná půda, st. 121/1 zastavěná plocha a nádvoří, st. 121/2 zastavěná plocha a nádvoří, st. 120 zastavěná plocha a nádvoří, 331/3 zahrada, st. 145 zastavěná plocha a nádvoří, 324/5 zahrada, 323/3 vodní plocha, 280/26 ostatní plocha, 280/10 ostatní plocha, st. 114/2 zastavěná plocha a nádvoří, st. 114/1 zastavěná plocha a nádvoří, st. 133 zastavěná plocha a nádvoří, st. 134/1 zastavěná plocha a nádvoří, st. 135 zastavěná plocha a nádvoří, st. 141/1 zastavěná plocha a nádvoří.

Stavební úřad v souladu s ustanovením § 87 odst. 1 stavebního zákona oznámil opatřením ze dne 7.10.2022 č.j. 2554/2022/SO/ZahÚŘ zahájení územního řízení. Vzhledem k tomu, že stavebnímu úřadu jsou dobře známy poměry v území a žádost poskytuje dostatečný podklad

pro posouzení záměru, bylo upuštěno od ústního jednání a místního šetření. Účastníci řízení byli upozorněni na koncentrační zásadu řízení, tzn. že námitky a připomínky ke stavbě mohou uplatnit nejpozději do 15 dní od obdržení oznámení, jinak k nim nebude přihlédnuto. Do stejného termínu mohly uplatnit svá stanoviska a závazná stanoviska dotčené orgány, jinak se k nim nepřihlíží.

Oznámení o zahájení územního řízení se doručují účastníkům řízení a dotčeným orgánům jednotlivě, nejde-li o řízení s velkým počtem účastníků; v řízení s velkým počtem účastníků se oznámení o zahájení řízení a další úkony v řízení doručují veřejnou vyhláškou postupem podle § 144 odst. 6 správního řádu, dotčeným orgánům a obci, která je účastníkem řízení podle § 85 odst. 1 písm. b), se doručuje jednotlivě; účastníky řízení podle § 27 odst. 1 správního řádu jsou vždy účastníci řízení podle § 85 odst. 1 písm. a) a § 85 odst. 2 písm. a). Veřejná vyhláška byla vyvěšena po dobu více jak 15 dní na úřední desce MěÚ Ždánice a obce, v jejímž katastru se stavba nachází, a rovněž byla zveřejněna způsobem umožňující dálkový přístup.

Účastníci řízení byli upozorněni, že na stavby infrastruktury elektronických vedení veřejné komunikační sítě se vztahuje zákon č. 416/2009 Sb., o urychlení výstavby dopravní, vodní a energetické infrastruktury a infrastruktury elektronických komunikací (liniový zákon), v platném znění. Podle § 5 odst. 2 uvedeného zákona v řízení podle tohoto zákona nebo stavebního zákona, které je řízením s velkým počtem účastníků, se oznámení o zahájení řízení doručuje veřejnou vyhláškou. Jednotlivě se oznámení o zahájení řízení doručuje pouze účastníkům řízení podle § 85 odst. 2 písm. a), § 94k písm. c) a d) a § 109 písm. b) až d) stavebního zákona (dále jen „dotčení vlastníci“), žadateli, obci, na jejímž území má být záměr uskutečněn, je-li účastníkem řízení, a dotčeným orgánům. Dotčeným vlastníkům neznámého pobytu nebo sídla a dotčeným vlastníkům, jimž se nepodařilo oznámení o zahájení řízení doručit postupem podle § 24 správního řádu, jakož i dotčeným vlastníkům, kteří nejsou známi, se doručuje veřejnou vyhláškou, ve které se dotčení vlastníci identifikují označením dotčených pozemků a staveb evidovaných v katastru nemovitostí, ustanovení § 32 odst. 2 a 3 správního řádu se ve vztahu k těmto dotčeným vlastníkům neuplatní. Ostatní písemnosti se doručují jednotlivě pouze žadateli, obci, na jejímž území má být záměr uskutečněn, je-li účastníkem řízení, a dotčeným orgánům; ostatním účastníkům řízení se doručují veřejnou vyhláškou, o čemž se tito účastníci poučí v oznámení o zahájení řízení, je-li jim doručováno jednotlivě. Pokud se doručuje jednotlivě do ciziny, platí, že dnem doručení je třicátý den ode dne, kdy byla písemnost odeslána prostřednictvím provozovatele poštovních služeb.

V oznámení byli účastníci řízení přiměřeně poučeni a upozorněni na své práva a povinnosti plynoucí zejména z ustanovení § 89 odst. 1 stavebního zákona a některých ustanovení správního řádu zákona č. 500/2004, Sb. v platném znění. Účastníci řízení byli upozorněni na koncentrační zásadu řízení tzn., že námitky účastníků řízení musí být uplatněny nejpozději při ústním jednání, jinak se k nim nepřihlíží. Účastníkům řízení bylo umožněno v průběhu celého řízení nahlížet do podkladů rozhodnutí včetně dokumentace, tak jak to ukládá § 38 správního řádu, tak aby se mohli účastníci řízení s podklady rozhodnutí řádně seznámit.

Účastníci územního řízení jsou podle § 85 odst. 1 žadatel a obec, na jejímž území má být požadovaný záměr uskutečněn. Dále jsou účastníci územního řízení dle § 85 odst. 2 stavebního zákona vlastníci dotčených pozemků, na kterých má být požadovaný záměr uskutečněn, a osoby, které mají jiné věcné právo k těmto pozemkům, dále osoby, jejichž vlastnické nebo jiné věcné právo k sousedním stavbám anebo sousedním pozemkům nebo stavbám na nich může být územním rozhodnutím přímo dotčeno. Stavební úřad stanovil na základě správního uvážení v souladu s výše uvedeným ustanovením následující okruh účastníků územního řízení splňující výše uvedené podmínky účastenství:

- GT net s.r.o., Kollárova 277/5a, 697 01 Kyjov – žadatel, stavebník
- Obec Dražůvky, Dražůvky 114, 696 33 Dražůvky – ze zákona, vlastníci dotčených pozemků a veřejné infrastruktury
- Vlastníci stavbou dotčených pozemků nebo staveb na nich případně osoby mající jiné věcné právo k těmto pozemkům nebo stavbám: Obec Dražůvky, Dražůvky 114, 696 33

Dražůvky, Jihomoravský kraj - Správa a údržba silnic Jihomoravského kraje, příspěvková organizace kraje, Žerotínovo náměstí 449/3, Veveří, 602 00 Brno, Mikroregion Ždánicko, Násedlovice 129, 69636 Násedlovice, Synek Michal, Dražůvky 93, 69633 Dražůvky, Kolajová Věra, Dražůvky 105, 69633 Dražůvky, Peterková Soňa, Krajínova 814/25, Nové Dvory, 674 01 Třebíč, Mgr. Princílek Václav, Dražůvky 107, 696 33 Dražůvky, Mgr. Princíliková Ivona, Dražůvky 107, 696 33 Dražůvky, Bednařík Leoš, č. p. 70, 696 33 Dražůvky, Ďuračka Marian, , Dražůvky 70, 696 33 Dražůvky, Ďuračková Františka, Dražůvky 70, 696 33 Dražůvky, Luža Václav, Archlebov 313, 69633 Archlebov, Otruba Martin, Lipov 502, 696 72 Lipov, Šťastný Ladislav, Dražůvky 70, 696 33 Dražůvky, Šťastný Ladislav, Vlkoš 147, 696 41 Vlkoš, Šťastný Martin, K Vinohradům 1158/15, 696 04 Svatobořice-Mistřín, Müller Jan, Zámecká 899, 696 32 Ždánice, Müller Josef, Dražůvky 29, 696 33 Dražůvky, Ing. Dvorská Kateřina, Uhřice 293, 696 34 Uhřice, Ing. Slezák Stanislav, Žižkova 285/13, 350 02 Cheb, Slezáková Hana, Žižkova 285/13, 350 02 Cheb, Jetelinová Dita, Dražůvky 96, 696 33 Dražůvky, Hojač Jaroslav, Dražůvky 113, 696 33 Dražůvky, Hojačová Marta, Dražůvky 113, 696 33 Dražůvky, ALUMID s.r.o, Uhřice 188, 696 34 Uhřice, Singerová Hana, Dražůvky 121, 696 33 Dražůvky, Singer Antonín, Dražůvky 121, 696 33 Dražůvky, Svoboda Rostislav, Dražůvky 98, 696 33 Dražůvky, Poláček Milan, Dražůvky 108, 696 33 Dražůvky, Bočková Jana, Dražůvky 104, 696 33 Dražůvky, Kovář Radek, Dražůvky 104, 696 33 Dražůvky, Kovářová Jiřina, Dražůvky 104, 696 33 Dražůvky, Žandovský Miroslav, Nětčická 2265/69, Nětčice, 69701 Kyjov a Žandovská Marie, Nětčická 2265/69, Nětčice, 697 01 Kyjov

- Vlastníci sousedních pozemků nebo staveb na nich a osoby mající jiné věcné právo k těmto pozemkům a stavbám na nich v k.ú. Dražůvky a Archlebov (viz pozemky v rozdělovníku)
- Vlastníci (zástupci) staveb technické a dopravní infrastruktury dotčených vlivem záměru: Obec Dražůvky, 696 33 Dražůvky, Jihomoravský kraj – Správa a údržba silnic, POK, Žerotínovo náměstí 449/3, 602 00 Brno, Vodovody a kanalizace Hodonín, a.s., Purkyňova 2933/2, 695 11 Hodonín, GasNet Služby, s.r.o., Plynárenská 499/1, Zábrdovice, 602 00 Brno, CETIN a.s., Českomoravská 2510/19, 190 00 Praha 9 – Libeň, EG.D, a.s., Lidická 1873/36, 602 00 Brno - Černá Pole, ČEPRO, a.s., Dělnická 213/12, 170 00 Praha 7, Česká republika – Povodí Moravy s.p., Dřevařská 932/11, Veveří, 602 00 Brno.

K žádosti o vydání územního rozhodnutí byly doloženy a shromážděny následující podklady, doklady, vyjádření a stanoviska, ze kterých stavební úřad při rozhodování vycházel:

- žádost o vydání územního rozhodnutí s vyplněnými údaji
- plná moc žadatele a zmocněnce Ing. Petr Janík, Libušina 544/3, 690 02 Břeclav
- osvědčení GT net s.r.o. od Českého telekomunikačního úřadu (viz ČTÚ)
- seznam stavbou dotčených pozemků s uvedením vlastnických práv
- seznam sousedních pozemků, které mohou být stavbou dotčeny
- seznam vydaných stanovisek, vyjádření a rozhodnutí
- dokumentace pro vydání územního rozhodnutí (DUR) (vypracoval Ing. Janík Petr, autorizoval Ing. Milan Farář, AI pro pozemní stavby, ČKAIT 1301796, vyhotoveno 10/2021)
- situace stavby se souhlasy vlastníků dotčených pozemků
- souhrnné vyjádření Krajského úřadu JmK, odbor životního prostředí, ze dne 29.11.2021 č.j. JMK 178 662/2021
- koordinované závazné stanovisko a vyjádření Městského úřadu Kyjov, odbor životního prostředí a územního plánování, odboru dopravních agend ze dne 30.12.2021 č.j. OŽPÚP117305/21/ozp_sek
- rozhodnutí Městského úřadu Kyjov, odbor životního prostředí a územního plánování, ze dne 29.1.2022 pod č.j. OŽPÚP/1375/2022/380 - vodoprávní souhlas
- rozhodnutí Městského úřadu Kyjov, odbor dopravních agend, ze dne 17.1.2022 pod č.j. OSDŽA4948/22/348 - povolení zvláštního užívání silnic

- vyjádření Správy a údržby silnic JmK, Brno, ze dne 22.12.2021 č.j. 25814/2021-jih
- vyjádření EG.D, a.s., Brno, ze dne 3.12.2021 zn. E7456-26154124 k existenci el. sítě
- vyjádření EG.D, a.s., Brno, k žádosti o souhlas se stavbou a činností v ochranném pásmu zařízení distribuční soustavy (elektrická síť) ze dne 9.12.2021 zn. M49992-27050091
- vyjádření GasNet Služby, s.r.o., Brno ze dne 28.12.2021 zn. 5002512922
- vyjádření Vodovody a kanalizace, a.s., Hodonín, ze dne 6.12.2021 zn. 2/TR/2021/20214712
- vyjádření CETIN a.s, Praha, ze dne 3.1.2024 č.j. 869780/21
- vyjádření ČEPRO, a.s., Praha, ze dne 17.12.2021 č.j. 15221/21
- vyjádření Povodí Moravy, s.p., Brno, Praha, ze dne 17.12.2021 zn. PM-53778/2021/5203/Kuč
- vyjádření Ministerstva obrany ČR, odbor ochrany majetkových zájmů, ze dne 10.12.2021 sp.zn. 122040/2021-1150-OÚZ-BR
- vyjádření ostatních osob, které nejsou záměrem dotčeny (viz spisová dokumentace)
- ostatní doklady a podklady (viz spisová dokumentace)

V územním řízení stavební úřad posuzuje, zda je záměr žadatele v souladu s požadavky stavebního zákona a jeho prováděcích právních předpisů, zejména s obecnými požadavky na využívání území, na veřejnou dopravní nebo technickou infrastrukturu k možnosti a způsobu napojení nebo k podmínkám dotčených ochranných a bezpečnostních pásem, zvláštních právních předpisů a se závaznými stanovisky, popřípadě s rozhodnutími dotčených orgánů podle zvláštních právních předpisů nebo tohoto zákona, popřípadě s výsledkem řešení rozporů. Stavební úřad posuzuje soulad s územně plánovací dokumentací a s cíli a úkoly územního plánování u stavebních záměrů, pro které se nevydává závazné stanovisko podle § 96b; stavební úřad ověří rovněž účinky budoucího užívání stavby, jde-li o stavby, které lze provést bez stavebního povolení nebo souhlasu s provedením ohlášeného stavebního záměru.

Stavební úřad přezkoumal žádost a její podklady z hlediska její úplnosti dle § 86 stavebního zákona. Žádost byla podána na příslušném formuláři dle vyhlášky č. 503/2006 Sb. a obsahuje mj. požadované základní údaje o záměru a identifikační údaje o pozemcích a stavbách. K žádosti byly doloženy výše uvedená závazná stanoviska dotčených orgánů podle zvláštních právních předpisů, stanoviska vlastníků veřejné dopravní a technické infrastruktury a stanoviska a vyjádření dalších osob. Dokumentace záměru (tj. dokumentace stavby pro vydání územního rozhodnutí) byla zpracována oprávněnou osobou (autorizovaným projektantem).

Žadatel má k dotčeným pozemkům vlastnické popřípadě jiné právo. Dle § 184a stavebního zákona není-li žadatel vlastníkem pozemku nebo stavby a není-li oprávněn ze služebnosti nebo z práva stavby požadovaný stavební záměr nebo opatření uskutečnit, dokládá souhlas vlastníka pozemku nebo stavby. Souhlas s navrhovaným stavebním záměrem musí být vyznačen na situačním výkresu dokumentace, nebo projektové dokumentace. Souhlas se nedokládá, je-li pro získání potřebných práv k pozemku nebo stavbě pro požadovaný stavební záměr nebo opatření stanoven účel vyvlastnění zákonem.

Výstavba telekomunikačních sítí a zařízení je mimo stavební zákon upravena zákonem č. 127/2005 Sb., o elektronických komunikacích, v platném znění (dále ZEK). Ustanovení § 7 odst. 2 ZEK stanovuje, že zajišťování sítí elektronických komunikací je veřejným zájmem. Zřizovatel veřejně sítě prokázal v řízení, že je držitelem osvědčení vydaným Českým telekomunikačním úřadem. Dle § 102 ZEK ochranné pásmo podzemního komunikačního vedení vzniká dnem nabytí právní moci v daném případě územního rozhodnutí a činí 1,5 m po stranách krajního vedení. Oprávnění k využití cizích nemovitostí upravuje § 104 ZEK. Dle § 86 odst.3 stavebního zákona, lze-li pozemek či stavbu vyvlastnit či vyměnit, nemusí žadatel k žádosti o vydání územního rozhodnutí dokládat stavebnímu úřadu souhlas vlastníků dotčených pozemků nebo stavbě. Žadatel k dotčeným pozemkům, kde je stavba v převažující trase navrhována, doložil smlouvu, ze které plyne právo provést stavbu.

Podnikatel zajišťující veřejnou komunikační síť je však povinen pro zajištění výkonu oprávnění před výstavbou komunikační sítě uzavřít s vlastníkem dotčené nemovitosti písemnou smlouvu o smlouvě budoucí o zřízení věcného břemene či po dohodě jinou písemnou smlouvu. Pokud nedojde k dohodě rozhodně na návrh o zřízení věcného břemene příslušných stavební úřad o omezení práva k pozemku na základě zákona č. 184/2006 Sb. o vyvlastnění. Na stavbu elektronické komunikace se vztahuje dále zákon č. 416/2009 Sb., o urychlení výstavby dopravní, vodní a energetické infrastruktury a infrastruktury elektronických komunikací, v platném znění.

Stavební úřad přezkoumal soulad navrhované stavby s obecnými technickými požadavky na výstavbu. Na základě předložené dokumentace stavby a podkladů lze konstatovat, že navrhovaná stavba v odpovídající míře vyhovuje obecně technickým požadavkům na výstavbu, které jsou upraveny vyhláškou č. 501/2006 Sb., o obecných požadavcích na využití území a vyhláškou č. 268/2009 Sb., o technických požadavcích na stavby. Za správnost, celistvost, úplnost a bezpečnost stavby provedené podle projektové dokumentace a proveditelnost stavby podle této dokumentace, jakož i za technickou a ekonomickou úroveň projektu technologického zařízení, včetně vlivů na životní prostředí, odpovídá projektant. Soulad stavby s územním plánem posoudil dle § 96b) orgán územního plánování se závěrem, že stavba je s ním v souladu.

Stavební úřad v územním řízení posoudil a zkonstatoval, že navrhovaná stavba je v souladu s požadavky na veřejnou dopravní a technickou infrastrukturu, ke stavbě bude zajištěn příjezd a přístup včetně napojení na stávající technickou infrastrukturu. Stavební úřad v územním řízení dále posuzoval, zda je záměr v souladu s požadavky zvláštních právních předpisů. Posouzení stavby z hlediska zvláštních předpisů přísluší tzv. dotčeným orgánům hájící zájmy podle zvláštních předpisů. Vydaná závazná stanoviska a vyjádření dotčených orgánů k navrhované stavbě nejsou záporné ani protichůdné a v něm stanovené podmínky byly zakotveny do podmínek územního rozhodnutí. Navrhovaný záměr nemá svým rozsahem významný vliv na životní prostředí a nepodléhá posuzování vlivů na životní prostředí. Žadatel se upozorňuje, že povinnosti plynoucí ze zvláštních právních předpisů upravující umístování a provádění staveb, nemusí být tímto územním rozhodnutím dotčeny a je povinností samotného žadatele a budoucího stavebníka je respektovat a dodržovat. Stavební úřad současně zabezpečil plnění požadavků vlastníků technické infrastruktury, s tím, že stavebník je povinen je respektovat.

Stavební úřad v územním řízení zajistil úplnost podkladů pro rozhodnutí, zajistil ochranu veřejných zájmů vyplývajících zejména z úkolů a cílů územního plánu obce, stavebních a zvláštních předpisů. Účastníkům územního řízení bylo umožněno seznámit se z podklady rozhodnutí a uplatnit k nim svá stanoviska. V průběhu územního řízení nebyly proti stavbě ze strany účastníků uplatněny nesouhlas či námítky. V průběhu územního řízení nebyly zjištěny takové důvody, které by bránily vydání územního rozhodnutí o umístění navrhované stavby, a bylo rozhodnuto způsobem uvedeným ve výroku tohoto rozhodnutí.

Poučení

Proti rozhodnutí se mohou účastníci řízení odvolat do 15 dnů ode dne jeho oznámení ke Krajskému úřadu Jihomoravského kraje, odboru územního plánování a stavebního řádu, a to podáním u zdejšího stavebního úřadu. Odvolání musí mít náležitosti a v počtu dle ustanovení § 82 odst. 2 správního řádu.

Rozhodnutí je oznámeno doručením stejnopisu písemného vyhotovení do vlastních rukou. Lhůta pro odvolání počíná běžet dnem následujícím po doručení, nebo nejpozději po uplynutí desátého dne, kdy bylo nedoručené a uložené rozhodnutí připraveno k vyzvednutí. Doručení veřejnou vyhláškou se písemnost, popřípadě oznámení o možnosti převzít písemnost, vyvěsí na úřední desce správního orgánu a zveřejní se též způsobem umožňujícím dálkový přístup. Patnáctým dnem po vyvěšení se písemnost považuje za doručenou. Prostřednictvím datové schránky je dokument, který byl dodán do datové schránky, doručen okamžikem, kdy se do datové schránky přihlásí oprávněná osoba.

Nepřihlásí-li se do datové schránky osoba ve lhůtě 10 dnů ode dne, kdy byl dokument dodán do datové schránky, považuje se tento dokument za doručený posledním dnem této lhůty.

Toto územní rozhodnutí platí dva roky ode dne, kdy nabude právní moci. Nepozbude však platnosti, jestliže v této lhůtě bude podána žádost o stavební povolení.

Ing. Slivka Vladimír
vedoucí SO MěÚ Ždánice

Rozdělovník:

Účastníci územního řízení:

Účastníci územního řízení dle § 85 odst. 1: dle § 85 odst. 1 písm. a) žadatel, písm. b) obec, na jejímž území má být požadovaný záměr uskutečněn.

Doručení jednotlivě (na doručenkou, ISDS):

- GT net s.r.o., Kollárova 277/5a, 697 01 Kyjov, zastupuje na základě plné moci Ing. Petr Janík, Libušina 544/3, 690 02 Břeclav
- Obec Dražůvky, Dražůvky 114, 696 33 Dražůvky

Účastníci řízení dle § 85 odst. 2: Účastníky územního řízení dále jsou dle odst. 2 písm. a) vlastníci pozemku nebo stavby, na kterých má být požadovaný záměr uskutečněn, není-li sám žadatelem, nebo ten, kdo má jiné věcné právo k tomuto pozemku nebo stavbě, písm. b) osoby, jejichž vlastnické nebo jiné věcné právo k sousedním stavbám anebo sousedním pozemkům nebo stavbám na nich může být územním rozhodnutím přímo dotčeno.

Doručení veřejnou vyhláškou (dle § 2 odst. 5 zákona č. 416/2009 Sb.)

Vlastníci stavbou dotčených pozemků nebo staveb na nich nebo osoby mající jiné věcné právo k těmto pozemkům nebo stavbám:

- Obec Dražůvky, Dražůvky 114, 696 33 Dražůvky
- Jihomoravský kraj - Správa a údržba silnic Jihomoravského kraje, příspěvková organizace kraje, Žerotínovo náměstí 449/3, Veveří, 602 00 Brno
- Mikroregion Ždánicko, Násedlovice 129, 69636 Násedlovice
- Synek Michal, Dražůvky 93, 69633 Dražůvky
- Kolajová Věra, Dražůvky 105, 69633 Dražůvky
- Peterková Soňa, Krajínova 814/25, Nové Dvory, 674 01 Třebíč
- Mgr. Princílik Václav, Dražůvky 107, 696 33 Dražůvky
- Mgr. Princíliková Ivona, Dražůvky 107, 696 33 Dražůvky
- Bednařík Leoš, č. p. 70, 696 33 Dražůvky
- Ďuračka Marian, , Dražůvky 70, 696 33 Dražůvky
- Ďuračková Františka, Dražůvky 70, 696 33 Dražůvky
- Luža Václav, Archlebov 313, 69633 Archlebov
- Otruba Martin, Lipov 502, 696 72 Lipov

- Šťastný Ladislav, Dražůvky 70, 696 33 Dražůvky
- Šťastný Ladislav, Vlkoš 147, 696 41 Vlkoš
- Šťastný Martin, K Vinohradům 1158/15, 696 04 Svatobořice-Mistřín
- Müller Jan, Zámecká 899, 696 32 Ždánice
- Müller Josef, Dražůvky 29, 696 33 Dražůvky
- Ing. Dvorská Kateřina, Uhřice 293, 696 34 Uhřice
- Ing. Slezák Stanislav, Žižkova 285/13, 350 02 Cheb
- Slezáková Hana, Žižkova 285/13, 350 02 Cheb
- Jetelinová Dita, Dražůvky 96, 696 33 Dražůvky
- Hojač Jaroslav, Dražůvky 113, 696 33 Dražůvky
- Hojačová Marta, Dražůvky 113, 696 33 Dražůvky
- ALUMID s.r.o, Uhřice 188, 696 34 Uhřice
- Singerová Hana, Dražůvky 121, 696 33 Dražůvky
- Singer Antonín, Dražůvky 121, 696 33 Dražůvky
- Svoboda Rostislav, Dražůvky 98, 696 33 Dražůvky
- Poláček Milan, Dražůvky 108, 696 33 Dražůvky
- Bočková Jana, Dražůvky 104, 696 33 Dražůvky
- Kovář Radek, Dražůvky 104, 696 33 Dražůvky
- Kovářová Jiřina, Dražůvky 104, 696 33 Dražůvky
- Žandovský Miroslav, Nětčická 2265/69, Nětčice, 69701 Kyjov
- Žandovská Marie, Nětčická 2265/69, Nětčice, 697 01 Kyjov

Vlastníci sousedních pozemků nebo staveb na nich a osoby mající jiné věcné právo k těmto pozemkům a stavbám na nich:

- v k.ú. Dražůvky parc.č. 1/1 , 1/2 , 10/1 , 10/2 , 101/5 , 101/9 , 1060/2 , 1071/2 , 1071/3 , 1071/4 , 1071/6 , 1079/1 , 1080 , 1081/1 , 1081/12 , 1081/13 , 1081/34 , 1081/60 , 1081/61 , 1081/62 , 1081/63 , 1081/64 , 1081/65 , 1081/66 , 1081/67 , 1081/68 , 1082/10 , 1082/12 , 1082/13 , 1082/132 , 1082/135 , 1082/141 , 1082/143 , 1082/148 , 1082/149 , 1082/15 , 1082/150 , 1082/151 , 1082/154 , 1082/155 , 1082/157 , 1082/158 , 1082/159 , 1082/16 , 1082/161 , 1082/162 , 1082/163 , 1082/164 , 1082/165 , 1082/166 , 1082/167 , 1082/17 , 1082/18 , 1082/180 , 1082/181 , 1082/183 , 1082/19 , 1082/190 , 1082/20 , 1082/21 , 1082/22 , 1082/23 , 1082/24 , 1082/25 , 1082/26 , 1082/27 , 1082/28 , 1082/29 , 1082/30 , 1082/31 , 1082/32 , 1082/33 , 1082/34 , 1082/35 , 1082/36 , 1082/37 , 1082/38 , 1082/39 , 1082/40 , 1082/41 , 1082/42 , 1082/43 , 1082/44 , 1082/45 , 1082/46 , 1082/47 , 1082/48 , 1082/49 , 1082/50 , 1082/51 , 1082/52 , 1082/53 , 1082/54 , 1082/55 , 1082/58 , 1082/59 , 1082/6 , 1082/62 , 1082/63 , 1082/66 , 1082/67 , 1082/7 , 1082/70 , 1082/71 , 1082/74 , 1082/75 , 1082/78 , 1082/79 , 1082/82 , 1082/83 , 1082/86 , 1082/87 , 1082/90 , 1082/91 , 1082/95 , 1083/1 , 1083/103 , 1083/104 , 1083/105 , 1083/106 , 1083/107 , 1083/108 , 1083/113 , 1083/114 , 1083/115 , 1083/116 , 1083/118 , 1083/12 , 1083/22 , 1083/23 , 1083/24 , 1083/25 , 1083/26 , 1083/27 , 1083/28 , 1083/29 , 1083/30 , 1083/32 , 1083/33 , 1083/35 , 1083/36 , 1083/37 , 1083/38 , 1083/41 , 1083/59 , 1083/6 , 1083/60 , 1083/61 , 1083/63 , 1083/64 , 1083/8 , 1083/80 , 1083/82 , 1083/83 , 1083/92 , 1083/95 , 1083/96 , 1083/98 , 1084/4 , 1084/6 , 1084/7 , 1085 , 1086/1 , 1086/12 , 1086/17 , 1086/19 , 1086/2 , 1086/28 , 1086/29 , 1086/33 , 1086/39 , 1086/40 , 1086/41 , 11/1 , 11/3 , 1143/2 , 1160/2 , 12/1 , 12/2 , 1210/1 , 1210/2 , 1210/3 , 1212 , 1213 , 1214 , 1215/1 , 1215/2 , 1216 , 1217/1 , 1218/7 , 1219/1 , 1220 , 1221/1 , 1222/2 , 1223/3 , 1224/1 , 1225/1 , 1225/6 , 1226 , 1227 , 1228 , 1229/16 , 1229/5 , 1230/1 , 1231/2 , 1232/1 , 1232/4 , 1233/3 , 1234/1 , 1234/2 , 1235/1 , 1236/1 , 1237/3 , 1238 , 1239 , 1240 , 1241 , 1242/1 , 1243/1 , 1244 , 1246/3 , 1247/2 , 1250 , 1251 , 1252/8 , 1253/2 , 1254/3 , 1256/1 , 1256/2 , 1258 , 1263/1 , 1263/2 , 1263/4 , 1263/5 , 1263/6 , 1264/12 , 1264/13 , 1268/25 , 1268/4 , 1269/1 , 1269/2 , 1269/6 , 1270/1 , 1270/14 , 1270/2 , 1272/1 , 1273/11 , 1273/12 , 1273/13 , 1273/15 , 1273/16 , 1273/17 , 1273/18 , 1273/2 , 1273/3 , 1274 , 1277 , 13/1 , 1321 , 1322 , 1323 , 1324 , 1325 , 1326 ,

1327 , 1328 , 1329 , 1330 , 1331 , 1332 , 1333 , 1334 , 1335 , 1336 , 1337 , 1338 , 1339 ,
1341 , 1342 , 1343 , 1345 , 1346/2 , 1347 , 1348 , 1349 , 1350 , 1351 , 1352 , 1353 ,
1354 , 1356 , 1357 , 1358 , 1360 , 1361 , 1363 , 1364 , 1365 , 1367 , 1368 , 1369 , 1370 ,
1371 , 1372 , 1373 , 1374 , 1375 , 1376 , 1377 , 1378 , 1379 , 138/1 , 138/10 , 138/20 ,
138/21 , 138/24 , 138/34 , 1380 , 1381 , 1382 , 1383 , 1384/1 , 1384/2 , 1385 , 1386/1 ,
1387 , 1388 , 1389 , 139/1 , 139/2 , 139/4 , 139/6 , 139/7 , 1390 , 1391 , 1392 , 1393 ,
1395 , 1396 , 1397 , 1398 , 1399 , 14/1 , 14/2 , 1406 , 1407 , 1411 , 1423 , 1424 , 1427 ,
1428 , 1433 , 1434 , 1436 , 1437 , 1438 , 1440 , 1441 , 1443 , 1444 , 15/1 , 15/2 , 2 ,
211/8 , 213 , 23/2 , 26 , 263 , 264/1 , 267/2 , 268/1 , 27/2 , 271/2 , 272/1 , 275/2 , 276/1 ,
279/2 , 28 , 280/1 , 280/12 , 280/21 , 280/22 , 280/24 , 280/25 , 280/28 , 280/31 , 280/34 ,
280/37 , 280/40 , 280/43 , 280/46 , 280/5 , 280/50 , 280/53 , 280/54 , 280/58 , 283/2 ,
284/1 , 3/1 , 3/2 , 31 , 323/2 , 324/1 , 328/1 , 328/5 , 328/6 , 328/7 , 33 , 331/2 , 331/7 ,
331/8 , 333/24 , 333/25 , 333/26 , 333/27 , 333/40 , 336/1 , 34/1 , 34/2 , 340/1 , 343/2 ,
344/1 , 347/2 , 348/1 , 35/1 , 35/2 , 352/1 , 356/1 , 36/1 , 360/2 , 360/4 , 368 , 37/4 , 379/1
 , 379/2 , 38/1 , 38/3 , 38/4 , 38/5 , 383 , 384/1 , 384/2 , 385 , 386 , 387/2 , 388 , 390 , 392
 , 4/1 , 4/2 , 4/3 , 40/1 , 40/3 , 40/4 , 413 , 418/1 , 418/2 , 419 , 43/1 , 43/2 , 447/1 , 447/10
 , 447/12 , 447/13 , 447/14 , 447/15 , 447/16 , 447/18 , 447/8 , 447/9 , 466 , 48/1 , 49/3 ,
5/1 , 5/2 , 5/3 , 5/4 , 50 , 510 , 513 , 515/1 , 515/11 , 515/12 , 516/1 , 517/1 , 518/3 , 52 ,
533/5 , 534/5 , 539/1 , 542/1 , 542/4 , 543/3 , 546 , 548 , 549 , 550 , 551 , 552 , 553 , 554
 , 583/41 , 583/42 , 583/43 , 583/44 , 583/45 , 583/48 , 583/50 , 583/51 , 583/54 , 583/55 ,
583/56 , 583/57 , 583/58 , 583/62 , 583/64 , 583/65 , 583/66 , 583/68 , 583/70 , 583/71 ,
583/72 , 583/73 , 59 , 6 , 60/2 , 62/3 , 62/5 , 62/6 , 64/1 , 64/2 , 65/1 , 65/2 , 68 , 7 , 8/1 ,
8/2 , 801/105 , 801/14 , 801/16 , 801/17 , 801/18 , 801/19 , 801/20 , 801/21 , 801/22 ,
801/23 , 801/24 , 801/25 , 801/26 , 801/27 , 801/28 , 801/29 , 801/30 , 801/31 , 801/32 ,
801/34 , 801/70 , 801/71 , 801/72 , 801/73 , 801/74 , 801/75 , 804/16 , 806/10 , 806/11 ,
806/12 , 806/3 , 806/4 , 806/5 , 806/6 , 806/7 , 806/8 , 806/9 , 809/4 , 809/5 , 809/6 ,
809/7 , 809/8 , 809/9 , 820 , 821/2 , 823/2 , 823/3 , 824 , 825 , 826 , 827 , 828 , 829 ,
830/1 , 830/2 , 831 , 832 , 833 , 834 , 835 , 836 , 837 , 838 , 839 , 840/1 , 840/2 , 843 ,
844 , 847 , 848 , 849 , 851/1 , 851/2 , 852 , 855 , 856 , 859 , 863 , 864 , 867 , 868 , 871 ,
872 , 875/1 , 9 , 950 , 951/5 , 954 , 955 , 958 , 959 , 962 , 963 , 966 , 970/1 , 970/14 ,
970/2 , 970/4 , st. 1 , st. 104 , st. 107 , st. 108 , st. 109 , st. 110 , st. 115 , st. 117 , st.
118/1 , st. 118/2 , st. 12 , st. 122 , st. 123 , st. 124 , st. 125 , st. 126 , st. 127 , st. 128 , st.
129/1 , st. 13 , st. 130/1 , st. 130/2 , st. 131 , st. 132 , st. 134/2 , st. 134/3 , st. 138 , st.
140 , st. 142 , st. 143 , st. 146 , st. 147 , st. 148 , st. 150 , st. 156/2 , st. 157/1 , st. 16 , st.
163 , st. 167 , st. 17 , st. 170 , st. 172 , st. 175 , st. 199 , st. 2 , st. 20 , st. 21/1 , st. 22 , st.
221 , st. 222 , st. 223 , st. 25 , st. 26/1 , st. 27 , st. 28 , st. 29 , st. 3 , st. 31 , st. 32/1 , st.
32/2 , st. 33/1 , st. 33/2 , st. 34 , st. 35 , st. 36/1 , st. 37/1 , st. 38 , st. 4 , st. 40 , st. 41 , st.
42 , st. 45 , st. 46 , st. 48 , st. 49/1 , st. 49/2 , st. 5/1 , st. 5/2 , st. 50/1 , st. 52/1 , st. 52/2 ,
st. 53 , st. 54/1 , st. 54/2 , st. 55/1 , st. 55/2 , st. 55/3 , st. 55/4 , st. 56 , st. 57 , st. 58/1 ,
st. 59 , st. 61 , st. 62/1 , st. 62/2 , st. 64 , st. 65 , st. 66 , st. 67 , st. 69/1 , st. 69/2 , st. 70 ,
st. 72 , st. 74 , st. 76 , st. 79 , st. 8/1 , st. 8/2 , st. 80/2 , st. 81 , st. 82/1 , st. 82/2 , st. 83 ,
st. 85 , st. 87 , st. 89 , st. 9/1 , st. 9/2 , st. 90 , st. 91/5 , st. 92/1 , st. 92/2 , st. 95/1 , st.
95/2 a st. 97

- v k.ú. Archlebov parc.č. 5562

Vlastníci (zástupci) staveb technické, dopravní infrastruktury a vodních toků dotčených vlivem záměru:

- Obec Dražůvky, Dražůvky 114, 696 33 Dražůvky
- Jihomoravský kraj – Správa a údržba silnic, POK, Žerotínovo náměstí 449/3, 602 00 Brno
- Vodovody a kanalizace Hodonín, a.s., Purkyňova 2933/2, 695 11 Hodonín
- GasNet Služby, s.r.o., Plynárenská 499/1, Zábřdovice, 602 00 Brno
- CETIN a.s., Českomoravská 2510/19, 190 00 Praha 9 – Libeň
- EG.D, a.s., Lidická 1873/36, 602 00 Brno - Černá Pole

- ČEPRO, a.s., Dělnická 213/12, 170 00 Praha 7, středisko Klobouky u Brna
- Česká republika – Povodí Moravy s.p., Dřevařská 932/11, Veverří, 602 00 Brno

Dotčené orgány:

- MěÚ Kyjov, odbor životního prostředí a územního plánování
- MěÚ Kyjov, odbor správních, dopravních a živnostenských agend
- Krajský úřad JmK Brno, odbor životního prostředí
- Policie ČR – Krajské ředitelství JmK, územní silniční odbor Hodonín, dopravní inspektorát
- Obecní úřad Dražůvky

Ostatní:

- spis stavebního úřadu

Územní rozhodnutí s vyznačenou **právní mocí** dále obdrží (viz § 92 odst.4 SZ):

- žadatel – včetně ověřené grafické přílohy a dokumentace
- Obecní úřad Dražůvky

Doložka správního poplatku: Vydání územního rozhodnutí o umístění předmětné stavby podléhá podle zákona č. 634/2004 Sb., o správních poplatcích, v platném znění, dle položky 17, odst. 1 písm. e) správnímu poplatku **ve výši 1 000 Kč**. Poplatek se hradí na účet Města Ždánice č.ú. 1445040309 / 0800, VS: 1361, KS: 0308 případně v hotovosti na pokladně MěÚ Ždánice.

Poplatek byl uhrazen dne: 10.10.2022 převodem

Vypraveno dne:

Územní rozhodnutí musí být vyvěšeno nejméně po dobu 15 dní na úřední desce (MěÚ Ždánice, OÚ Dražůvky). Patnáctým dnem po vyvěšení na úřední desce správního orgánu (stavebního úřadu) se písemnost považuje za doručenou. Písemnost se zveřejní též způsobem umožňující dálkový přístup.

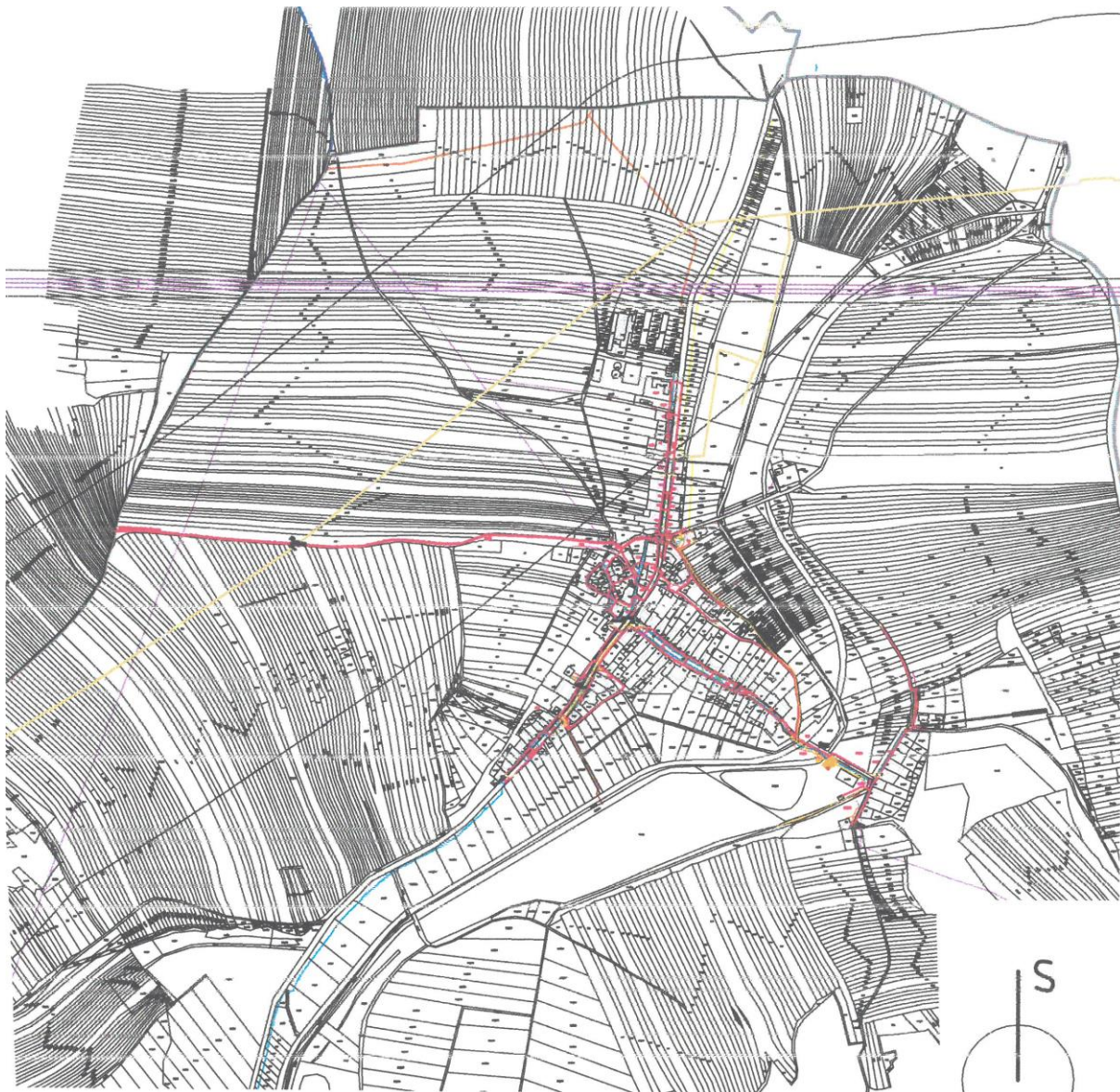
na úřední desce

na elektronické desce

Vyvěšeno dne:

Sejmuto dne:

Nedílná součást územního rozhodnutí: celková situace stavby



LEGENDA POZEMKŮ
 601/1 PRÍMO DOTČENÉ POZEMKY
 489 SOUSEDNÍ POZEMKY NEPRÍMO DOTČENÉ

ODPOVĚDNÝ PROJEKTANT ING. MILAN FARÁŘ	PROJEKTANT STAVBY ING. PETR JANÍK LIBUŠINA 544/3 690 02 BRĚCLAV TEL: 774 990 119 E-MAIL: JANIK-PETR@SEZNAM.CZ	
INVESTOR: GT NET S.R.O. KOLLÁROVA 277, 697 01 KYJOV IČ: 26972832		
MÍSTO STAVBY: DRAŽŮVKY [632368]		FORMÁT A4
ROZVOD OPTICKÉ SÍŤE V OBCI DRAŽŮVKY		DATUM XI. 2021
		STUPEŇ DŮR
CELKOVÁ SITUACE STAVBY		ČÁST DOKUMENTACE C.2
		MĚŘÍTKO 1:10000